



МЕСТНАЯ АДМИНИСТРАЦИЯ внутригородского муниципального образования Санкт-Петербурга муниципального округа Константиновское

“05” июня 2013 г.

Санкт-Петербург

ПОСТАНОВЛЕНИЕ № 14

Об утверждении Административного регламента по предоставлению МА МО Константиновское, осуществляющей отдельные государственные полномочия Санкт-Петербурга по организации и осуществлению деятельности по опеке и попечительству, назначению и выплате денежных средств на содержание детей, находящихся под опекой или попечительством, и денежных средств на содержание детей, переданных на воспитание в приемные семьи, в Санкт-Петербурге, государственной услуги по назначению помощника совершеннолетнему дееспособному гражданину, нуждающемуся в установлении патронажа.

В соответствии с распоряжением Комитета по социальной политике Санкт-Петербурга от 21.09.2012 г. № 214-р «Об утверждении методических рекомендаций по предоставлению государственных услуг органами местного самоуправления внутригородских муниципальных образований Санкт-Петербурга, осуществляющими отдельные государственные полномочия Санкт-Петербурга по организации и осуществлению деятельности по опеке и попечительству, назначению и выплате денежных средств на содержание детей, находящихся под опекой или попечительством, и денежных средств на содержание детей, переданных на воспитание в приемные семьи, в Санкт-Петербурге», Уставом внутригородского муниципального образования Санкт-Петербурга муниципальный округ Константиновское,

ПОСТАНОВИЛ:

1. Утвердить Административный регламент по предоставлению МА МО Константиновское, осуществляющей отдельные государственные полномочия Санкт-Петербурга по организации и осуществлению деятельности по опеке и попечительству, назначению и выплате денежных средств на содержание детей, находящихся под опекой или попечительством, и денежных средств на содержание детей, переданных на воспитание в приемные семьи, в Санкт-Петербурге, государственной услуги по назначению помощника совершеннолетнему дееспособному гражданину, нуждающемуся в установлении патронажа согласно Приложению.

2. Настоящее Постановление вступает в силу со дня его официального опубликования (обнародования).

3. Контроль за исполнением настоящего постановления оставляю за собой.

**Глава Местной администрации
МО Константиновское**

А.А.Лавриненко

Приложение

к Постановлению

МА МО Константиновское

От 05.06.2013 № 14

**Административный регламент
по предоставлению МА МО Константиновское, осуществляющей отдельные государственные полномочия Санкт-Петербурга по организации и осуществлению деятельности по опеке и попечительству, назначению и выплате денежных средств на содержание детей, находящихся под опекой или попечительством, и денежных средств на содержание детей, переданных на воспитание в приемные семьи, в Санкт-Петербурге, государственной услуги по назначению помощника совершеннолетнему дееспособному гражданину, нуждающегося в установлении патронажа**

1. Общие положения

1.1. Предметом регулирования настоящего административного регламента являются отношения, возникающие между заявителями и органом местного самоуправления - Местной администрацией муниципального образования Константи-

новское, осуществляющей отдельные государственные полномочия Санкт-Петербурга по организации и осуществлению деятельности по опеке и попечительству, назначению и выплате денежных средств на содержание детей, находящихся под опекой или попечительством, и денежных средств на содержание детей, переданных на воспитание в приемные семьи, в Санкт-Петербурге (далее – орган местного самоуправления), в сфере предоставления государственной услуги по установлению патронажа над совершеннолетним дееспособным гражданином.

1.2. Блок-схема предоставления государственной услуги приведена в приложении № 1 к настоящему Административному регламенту.

1.3. Заявители, а также лица, имеющие право выступать от их имени.

1.3.1. Заявителями являются граждане Российской Федерации.

1.4. Требования к порядку информирования и предоставления государственной услуги.

1.4.1. В предоставлении государственной услуги участвуют:

1.4.1.1. Санкт-Петербургское государственное казенное учреждение «Многофункциональный центр предоставления государственных услуг» (далее – Многофункциональный центр).

Места нахождения и графики работы подразделений Многофункционального центра приведены в Приложении № 3 к настоящему Административному регламенту.

1.4.1.2. Информацию об исполнительных органах государственной власти Санкт-Петербурга и организациях, участвующих в предоставлении государственной услуги заявители могут получить следующими способами:

1.4.1.3. По телефонам, указанными в настоящем Административном регламенте.

1.4.1.4. В Центре телефонного обслуживания Многофункционального центра, указанному в Приложении 3 к настоящему Административному регламенту.

Адрес: 191124, Санкт-Петербург, ул. Красного Текстильщика, д. 10-12, литера О.

График работы: понедельник-четверг с 9.00 до 18.00 (в пятницу - до 17.00), перерыв с 13.00 до 13.48, выходные дни – суббота, воскресенье.

Места нахождения и графики работы подразделений Многофункционального центра приведены в приложении № 3 к настоящему Административному регламенту.

Центр телефонного обслуживания – 573-90-00.

Справочные телефоны подразделений Многофункционального центра приведены в приложении № 3 к настоящему Административному регламенту.

Адрес сайта и электронной почты: www.gu.spb.ru/mfc/, e-mail: knz@mfcspb.ru.

1.4.1.5. Местная Администрация

Адрес: 198264, Санкт-Петербург, пр. Ветеранов, д. 166, лит. А, пом. № 16Н, Телефоны - факс: 300-48-80

Адрес сайта: <http://www.mokrug41.ru>, адрес электронной почты: mokrug41@mail.ru

График работы: понедельник – четверг с 9.00 до 18.00, пятница с 9.00 до 17.00; выходные дни – суббота, воскресенье. Продолжительность рабочего дня, непосредственно предшествующего нерабочему праздничному дню, уменьшается на один час.

Часы приема отдела опеки и попечительства Местной Администрации: среда с 10.00 до 17.00; четверг с 14.00 до 17.00; пятница с 10.00 до 13.00.

1.4.1.5. Посредством письменных обращений в орган местного самоуправления, Многофункциональный центр и его подразделения.

1.4.1.6. На стендах в местах предоставления государственной услуги.

1.4.1.7. На Портале «Государственные услуги в Санкт-Петербурге» (www.gu.spb.ru) в сети Интернет на официальных сайтах органов (организаций), указанных в пункте 1.4.1. настоящего Административного регламента.

1.4.2. Перед предоставлением государственной услуги заявителям необходимо обратиться в следующие органы (организации):

к терапевту - медицинское заключение лечебно-профилактического учреждения о результатах освидетельствования гражданина выразившего желание быть помощником;

к работодателю, председателю ТСЖ, руководителю учебного заведения - характеристика с места работы (учебы, места жительства).

2. Стандарт предоставления государственной услуги

2.1. Наименование государственной услуги: назначение помощника совершеннолетнему дееспособному гражданину, нуждающемуся в установлении патронажа.

Краткое наименование государственной услуги: установление патронажа над совершеннолетним дееспособным гражданином.

2.2. Государственная услуга предоставляется органом местного самоуправления Санкт-Петербурга, на территории ко-

торого проживает совершеннолетний дееспособный гражданин, нуждающийся в установлении над ним патронажа, во взаимодействии с Многофункциональным центром.

2.3. Результатами предоставления государственной услуги являются:

издание Постановления органа местного самоуправления внутригородского муниципального образования Санкт-Петербурга об установлении патронажа над совершеннолетним дееспособным гражданином:

на бумажном носителе – ответ (письмо) о предоставлении государственной услуги выдается лично заявителю органом местного самоуправления Санкт-Петербурга или Многофункциональным центром либо направляется через отделения федеральной почтовой связи;

в форме электронного документа - путем отправки по электронной почте либо через Портал.

2.4. Сроки предоставления государственной услуги:

решение об установлении патронажа над совершеннолетним дееспособным гражданином принимается в течение месяца, со дня выявления совершеннолетнего дееспособного гражданина;

2.5. Перечень нормативных правовых актов, регулирующих отношения, возникающие в связи с предоставлением государственной услуги:

Гражданский кодекс Российской Федерации;

Федеральный закон от 27.07.2010 № 210-ФЗ «Об организации предоставления государственных и муниципальных услуг»;

Федеральный закон от 27.07.2006 № 152-ФЗ «О персональных данных»;

Федеральный закон от 06.04.2011 № 63-ФЗ «Об электронной подписи»;

Закон Санкт-Петербурга от 31.10.2007 № 536-109 «О наделении органов местного самоуправления в Санкт-Петербурге отдельными государственными полномочиями Санкт-Петербурга по организации и осуществлению деятельности по опеке и попечительству, назначению и выплате денежных средств на содержание детей, находящихся под опекой или попечительством, и денежных средств на содержание детей, переданных на воспитание в приемные семьи, в Санкт-Петербурге»;
постановление Правительства Санкт-Петербурга от 16.09.2008 № 1182 «О Комитете по социальной политике Санкт-Петербурга»;

постановление Правительства от 23.12.2011 № 1753 «О порядке межведомственного информационного взаимодействия при предоставлении государственных и муниципальных услуг исполнительными органами государственной власти Санкт-Петербурга и органами местного самоуправления в Санкт-Петербурге, а также услуг государственных учреждений, подведомственных исполнительным органам государственной власти Санкт-Петербурга, и других организаций, в которых размещается государственное задание (заказ)».

2.6. Исчерпывающий перечень документов, необходимых в соответствии с нормативными правовыми актами для предоставления государственной услуги, подлежащих представлению заявителем:

заявление совершеннолетнего дееспособного гражданина, который по состоянию здоровья не может самостоятельно осуществлять и защищать свои права и исполнять свои обязанности (образец заявления приведен в приложении № 2 к настоящему Административному регламенту);

заявление гражданина о согласии на назначение его помощником (образец заявления приведен в приложении № 4 к настоящему Административному регламенту);

документ, подтверждающий, что совершеннолетний дееспособный гражданин нуждается в посторонней помощи (справка от терапевта о том, что гражданин нуждается в постоянной посторонней помощи);

паспорт дееспособного гражданина, который по состоянию здоровья не может самостоятельно осуществлять и защищать свои права и исполнять свои обязанности;

паспорт гражданина выразившего желание быть помощником;

характеристика с места работы (учебы, места жительства) гражданина выразившего желание быть помощником (характеристика с места работы от руководителя, либо характеристика с места учебы от руководителя учебного заведения, либо характеристика с места жительства от председателя ТСЖ, начальника жилищно-эксплуатационной службы);

медицинское заключение лечебно-профилактического учреждения о результатах освидетельствования гражданина выразившего желание быть помощником (заключение терапевта о состоянии здоровья гражданина выразившего желание быть помощником);

справка о регистрации по месту пребывания гражданина, который по состоянию здоровья не может самостоятельно осуществлять и защищать свои права и исполнять свои обязанности;

справка о регистрации по месту пребывания гражданина выразившего желание быть помощником.

2.7. Исчерпывающий перечень документов, необходимых в соответствии с нормативными правовыми актами для предоставления государственной услуги, которые находятся в распоряжении исполнительных органов государственной власти Санкт-Петербурга, иных органов и организаций, участвующих в предоставлении государственной услуги, и которые заявитель вправе представить:

справка о регистрации по месту жительства гражданина, который по состоянию здоровья не может самостоятельно

осуществлять и защищать свои права и исполнять свои обязанности (в отношении жилых помещений, ведение регистрационного учета граждан по месту жительства в которых в части, возложенной на жилищные организации, осуществляют Санкт-Петербургские государственные казенные учреждения – районные жилищные агентства).

справка о регистрации по месту жительства гражданина выразившего желание быть помощником (в отношении жилых помещений, ведение регистрационного учета граждан по месту жительства в которых в части, возложенной на жилищные организации, осуществляют Санкт-Петербургские государственные казенные учреждения – районные жилищные агентства).

акт обследования жилищно-бытовых условий гражданина, который по состоянию здоровья не может самостоятельно осуществлять и защищать свои права и исполнять свои обязанности, а также гражданина выразившего желание быть помощником (акт обследования жилищно-бытовых условий гражданина из органов опеки и попечительства);

2.7.1. При предоставлении государственной услуги запрещено требовать от заявителя:

представления документов и информации или осуществления действий, представление или осуществление которых не предусмотрено нормативными правовыми актами, регулирующими отношения, возникающие в связи с предоставлением государственной услуги;

представления документов и информации, которые находятся в распоряжении органов, предоставляющих государственную услугу, иных государственных органов, органов местного самоуправления и организаций, в соответствии с нормативными правовыми актами Российской Федерации, нормативными правовыми актами субъектов Российской Федерации и муниципальными правовыми актами.

2.8. Оснований для отказа в приеме документов, необходимых для предоставления государственной услуги, действующим законодательством Российской Федерации и Санкт-Петербурга не предусмотрено.

2.9. Оснований для приостановления и (или) отказа в предоставлении государственной услуги действующим законодательством не предусмотрено.

2.10. Услуги, необходимые и обязательные для предоставления государственной услуги, в том числе сведения о документе (документах), выдаваемом (выдаваемым) организациями, участвующими в предоставлении государственной услуги отсутствуют.

2.11. Плата за предоставление государственной услуги не взимается.

2.12. Максимальный срок ожидания в очереди (при ее наличии) при подаче заявления о предоставлении государственной услуги и при получении результата государственной услуги в органах местного самоуправления (орган опеки и попечительства) Санкт-Петербурга не должен превышать сорока минут.

2.13. Регистрации заявления осуществляется органом опеки и попечительства внутригородского муниципального образования Санкт-Петербурга в течение одного рабочего дня с момента получения документов, указанных в пункте 2.6. настоящего Административного регламента.

2.13.1. Срок и порядок регистрации заявления о предоставлении государственной услуги:

При личном обращении заявителя в орган опеки и попечительства регистрация заявления о предоставлении государственной услуги осуществляется специалистом органа опеки и попечительства в присутствии заявителя.

Срок регистрации запроса заявителя в органах опеки и попечительства составляет не более 30 минут.

Срок регистрации запроса заявителя о предоставлении государственной услуги через Портал в течение суток.

2.13.2. При личном обращении заявителя в Многофункциональный центр заявление о предоставлении государственной услуги регистрируется специалистом Многофункционального центра в присутствии заявителя, которому выдается расписка с регистрационным номером, присвоенном межведомственной автоматизированной системой «Обеспечение деятельности многофункционального центра предоставления государственных услуг в Санкт-Петербурге и предоставления государственных услуг через портал государственных услуг в Санкт-Петербурге».

Срок регистрации запроса о предоставлении государственной услуги в Многофункциональном центре составляет 15 минут.

2.14. Требования к помещениям, в которых предоставляются государственные услуги, к месту ожидания и приема заявителей, размещению и оформлению визуальной, текстовой и мультимедийной информации о порядке предоставления государственной услуги.

2.14.1. Помещения, в которых предоставляются государственные услуги, место ожидания, должны иметь площади, предусмотренные санитарными нормами и требованиями к рабочим (офисным) помещениям, где оборудованы рабочие места с использованием персональных компьютеров и копировальной техники, и места для приема посетителей, а также должны быть оборудованы стульями и столами, иметь писчие принадлежности (карандаши, авторучки, бумагу) для заполнения запросов о предоставлении государственной услуги и производству вспомогательных записей (памяток, пояснений).

2.14.2. На информационных стендах, размещаемых в местах приема граждан, и на официальном сайте Правительства Санкт-Петербурга содержится следующая информация:

наименование государственной услуги;

перечень исполнительных органов государственной власти Санкт-Петербурга и организаций, участвующих в предоставлении государственной услуги;

график (режим) работы Комитета, органа опеки и попечительства внутригородского муниципального образования Санкт-Петербурга, осуществляющих прием и консультации заявителей по вопросам предоставления государственной услуги;

адреса исполнительных органов государственной власти Санкт-Петербурга и организаций, участвующих в предоставлении государственной услуги;

контактная информация об исполнительных органах государственной власти Санкт-Петербурга и организациях, участвующих в предоставлении государственной услуги;

порядок предоставления государственной услуги;

последовательность посещения заявителем исполнительных органов государственной власти Санкт-Петербурга и организаций, участвующих в предоставлении государственной услуги;

перечень категорий граждан, имеющих право на получение государственной услуги;

перечень документов, необходимых для получения государственной услуги;

образец заполнения заявления на получение государственной услуги;

порядок записи на прием к должностному лицу.

2.15. Показатели доступности и качества государственной услуги, в том числе количество взаимодействий заявителя с должностными лицами при предоставлении государственной услуги и их продолжительность, возможность получения государственной услуги на базе Многофункционального центра, возможность получения информации о ходе предоставления государственной услуги, в том числе с использованием информационно-коммуникационных технологий, возможность получения государственной услуги в электронном виде (если это не запрещено законодательством Российской Федерации и Санкт-Петербурга) с указанием этапов перехода на предоставление услуг в электронном виде, определенных Правительством Санкт-Петербурга, и иные показатели качества и доступности предоставления государственной услуги.

2.15.1. Показатели доступности и качества государственной услуги:

2.15.2. Количество взаимодействий заявителя с исполнительными органами государственной власти Санкт-Петербурга, а также иными органами и организациями, участвующими в предоставлении государственной услуги – не более 2.

2.15.3. Продолжительность взаимодействия должностных лиц при предоставлении государственной услуги указаны в разделе 3 настоящих методических рекомендаций.

2.15.4. Способы предоставления государственной услуги заявителю:

непосредственно при посещении исполнительного органа государственной власти Санкт-Петербурга (организации), участвующего в предоставлении государственной услуги;

в подразделении Многофункционального центра;

в электронном виде (посредством Портала в соответствии с этапами предоставления государственной услуги, определенными распоряжением Правительства Санкт-Петербурга от 22.03.2011 № 8-рп).

2.15.5. В случае направления заявителем заявления и документов, необходимых для предоставления государственной услуги, через Портал с прохождением промежуточных этапов предоставления государственной услуги заявитель может ознакомиться на Портале (в соответствии с этапами предоставления государственной услуги, определенными распоряжением Правительства Санкт-Петербурга от 22.03.2011 № 8-рп).

2.15.6. Сроки промежуточного информирования заявителя о результатах предоставления государственной услуги действующим законодательством не предусмотрены.

2.15.7. Количество документов, необходимых для предоставления заявителем в целях получения государственной услуги: от 9 до 12.

2.15.8. Количество документов (информации), которую орган опеки и попечительства внутригородского муниципального образования Санкт-Петербурга запрашивает без участия заявителя: от 0 до 3.

2.15.9. Количество услуг, являющихся необходимыми и обязательными для предоставления государственной услуги: 0.

2.15.10. Административные процедуры в рамках предоставления государственной услуги, осуществляемые в электронном виде, осуществляются органом опеки и попечительства внутригородского муниципального образования Санкт-Петербурга в соответствии с этапами предоставления государственной услуги, определенными распоряжением Правительства Санкт-Петербурга от 22.03.2011 № 8-рп.

2.15.11. Срок предоставления государственной услуги – решение о предоставлении государственной услуги принимается органом местного самоуправления (орган опеки и попечительства внутригородского муниципального образования) Санкт-Петербурга не позднее 15 дней с момента поступления обращения и предоставления всех необходимых документов.

2.15.12. Порядок осуществления контроля за предоставлением государственной услуги, со стороны граждан, их объединений и организаций осуществляется в соответствии с действующим законодательством.

2.16. Иные требования.

2.16.1. Информация по вопросам предоставления государственной услуги доводится до сведения заявителей, иных заинтересованных лиц по их письменным и устным обращениям.

Органом местного самоуправления (орган опеки и попечительства внутригородского муниципального образования) Санкт-Петербурга принимаются обращения в письменном виде свободной формы. В письменном обращении указываются: наименование структурного подразделения либо фамилия, имя, отчество соответствующего должностного лица, а также фамилия, имя, отчество заявителя, почтовый адрес, по которому должны быть направлены ответ, уведомление о переадресации обращения, суть обращения, подпись заявителя и дата.

В случае необходимости в подтверждение изложенных в письменном обращении фактов к письменному обращению прилагаются документы и материалы либо их копии.

Ответ на письменное обращение дается в простой, четкой, понятной форме с указанием фамилии и инициалов, номера телефона специалиста, оформившего ответ.

При ответах на телефонные звонки и устные обращения специалист подробно и в корректной форме информирует обратившееся лицо по вопросу предоставления государственной услуги.

Ответ на телефонный звонок начинается с информации о наименовании органа, в который позвонило обратившееся лицо, фамилии, имени, отчестве и должности специалиста, принявшего телефонный звонок.

Во время разговора специалист четко произносит слова, избегает параллельных разговоров с окружающими людьми и не прерывает разговор по причине поступления звонка на другой аппарат;

Специалист, осуществляющий устную консультацию, принимает все необходимые меры для ответа, в том числе и с привлечением других специалистов.

В случае если специалист, к которому обратилось лицо, не может ответить на данный вопрос в настоящий момент, он предлагает обратившемуся лицу назначить другое удобное для гражданина время для консультации.

В конце консультации специалист кратко подводит итог и перечисляет действия, которые следует предпринять обратившемуся лицу.

Ответ на письменное обращение дается в простой, четкой, понятной форме с указанием фамилии и инициалов, номера телефона специалиста, оформившего ответ.

2.16.2. По справочным номерам телефонов, указанным в пункте 1.4 настоящих методических рекомендаций, предоставляется следующая информация, связанная с предоставлением государственной услуги:

перечень исполнительных органов государственной власти Санкт-Петербурга и организаций, участвующих в предоставлении государственной услуги;

график (режим) работы исполнительных органов государственной власти Санкт-Петербурга и организаций, участвующих в предоставлении государственной услуги и осуществляющих прием и консультации заявителей по вопросам предоставления государственной услуги;

адреса исполнительных органов государственной власти Санкт-Петербурга и организаций, участвующих в предоставлении государственной услуги;

контактная информация об исполнительных органах государственной власти Санкт-Петербурга и организациях, участвующих в предоставлении государственной услуги;

категории граждан, имеющие право на получение государственной услуги;

перечень документов, необходимых для получения государственной услуги;

срок принятия решения о предоставлении государственной услуги;

о текущих административных действиях, предпринимаемых по обращению заявителя;

о принятом решении по конкретному письменному обращению;

порядок обжалования действий (бездействия) должностных лиц, а также принимаемых ими решений при предоставлении государственной услуги;

порядок записи на прием к должностному лицу.

2.16.3. Государственная услуга может предоставляться посредством Многофункционального центра на основании соглашения о взаимодействии.

2.16.3.1. Многофункциональный центр осуществляет:

взаимодействие с органами государственной власти и организациями, участвующими в предоставлении государственных услуг;

информирование граждан и организаций по вопросам предоставления государственных услуг;

прием и выдачу документов, необходимых для предоставления государственных услуг;

обработку персональных данных, связанных с предоставлением государственных услуг.

Прием и выдачу документов, необходимых для предоставления государственной услуги, осуществляют структурные подразделения Многофункционального центра, адреса, справочные телефоны, график работы, адреса электронной почты которых приведены в приложении № 3 к настоящему Административному регламенту.

Действия (бездействие) должностных лиц Многофункционального центра, могут быть обжалованы руководителем Многофункционального центра.

2.16.3.2. В случае подачи документов в орган опеки и попечительства внутригородского муниципального образования Санкт-Петербурга посредством Многофункционального центра специалист Многофункционального центра, осуществляющий прием документов, представленных для получения государственной услуги:

- а) определяет предмет обращения;
- б) проводит проверку полномочий лица, подающего документы;
- в) принимает от лица, подающего документы, заявление на предоставление государственной услуги, содержащее также согласие на обработку данных;
- г) проводит проверку соответствия документов требованиям, указанным в пункте 2.6 настоящего Административного регламента;

д) осуществляет сканирование представленных документов, формирует электронное дело, все документы которого связываются единым уникальным идентификационным кодом, позволяющим установить принадлежность документов конкретному заявителю и виду обращения за государственной услугой;

е) заверяет электронное дело своей электронной подписью (далее - ЭП);
ж) направляет копии документов и реестр документов в орган опеки и попечительства внутригородского муниципального образования Санкт-Петербурга:

в электронном виде (в составе пакетов электронных дел) в течение двух рабочих дней со дня обращения заявителя в Многофункциональный центр;

на бумажных носителях (в случае необходимости обязательного предоставления оригиналов документов) – в течение двух рабочих дней со дня обращения заявителя в Многофункциональный центр.

По окончании приема документов специалист Многофункционального центра выдает заявителю расписку о приеме документов.

2.16.3.3. При обращении заявителя в орган местного самоуправления Санкт-Петербурга посредством Многофункционального центра, при наличии в обращении указания заявителя на получение ответа по результатам рассмотрения представленных документов через Многофункциональный центр, должностное лицо органа местного самоуправления Санкт-Петербурга, ответственное за подготовку ответа по результатам рассмотрения представленного заявителем, документов, направляет необходимые документы (справки, письма, решения и др.) в Многофункциональный центр для их последующей передачи заявителю:

в электронном виде в течение одного рабочего дня со дня их регистрации в органе местного самоуправления (орган опеки и попечительства внутригородского муниципального образования) Санкт-Петербурга;

на бумажном носителе – в срок не более трех дней со дня их регистрации в органе местного самоуправления (органе опеки и попечительства внутригородского муниципального образования) Санкт-Петербурга.

2.16.3.4. Специалист Многофункционального центра, ответственный за выдачу документов, полученных из органа опеки и попечительства внутригородского муниципального образования Санкт-Петербурга по результатам рассмотрения представленных заявителем документов, в день их получения от органа опеки и попечительства внутригородского муниципального образования Санкт-Петербурга сообщает заявителю о принятом решении по телефону (с записью даты и времени телефонного звонка), а также о возможности получения документов в Многофункциональном центре, если иное не предусмотрено в разделе 3 настоящих методических рекомендаций.

2.16.3.5. Контроль за соблюдением специалистами Многофункционального центра последовательности действий, указанных в пункте 2.15.3 настоящих методических рекомендаций, осуществляется руководителем соответствующего структурного подразделения Многофункционального центра.

Контроль за соблюдением положений настоящих методических рекомендаций в части, касающейся участия в предоставлении государственной услуги Многофункциональным центром, осуществляется в соответствии с соглашением о взаимодействии.

2.16.4. Государственная услуга может быть получена в электронной форме в соответствии с Планом перехода на предоставление исполнительными органами государственной власти Санкт-Петербурга государственных услуг в электронном виде, утвержденным распоряжением Правительства Санкт-Петербурга от 22.03.2011 № 8-рп «О мероприятиях по переходу на предоставление исполнительными органами государственной власти Санкт-Петербурга государственных услуг в электронном виде».

В электронном виде государственную услугу можно получить с помощью Портала.

Этапы перехода на предоставление услуг в электронном виде:

1-й этап - размещение информации об услуге в Сводном реестре государственных услуг и на Едином портале государственных;

2-й этап - размещение на Едином портале государственных услуг форм заявлений

и иных документов, необходимых для получения соответствующих услуг, и обеспечение доступа к ним для копирования и заполнения в электронном виде;

3-й этап - обеспечение возможности для заявителей в целях получения услуги представлять документы в электронном виде с использованием Единого портала государственных услуг;

4-й этап - обеспечение возможности для заявителей осуществлять с использованием Единого портала государственных услуг мониторинг хода предоставления услуги;

5-й этап - обеспечение возможности получения результатов предоставления услуги в электронном виде на Едином портале государственных услуг, если это не запрещено федеральным законом.

Электронные заявления (заявки) отправляются через «Электронную приемную» Портала с использованием «логина» и «пароля» заявителя, а также могут быть подписаны заявителем электронной подписью или заверены универсальной электронной картой.

В случае, если после направления заявителем электронного заявления (заявки) необходимо посещение заявителем органа опеки и попечительства внутригородского муниципального образования Санкт-Петербурга, то для заявителя, отправившего электронную заявку, должностное лицо органа опеки и попечительства внутригородского муниципального образования Санкт-Петербурга, формирует приглашение на прием, которое отображается в браузере заявителя. Приглашение содержит необходимую информацию с указанием: адреса органа опеки и попечительства внутригородского муниципального образования Санкт-Петербурга либо Многофункционального центра, в которые необходимо обратиться заявителю, даты и времени приема, номера очереди, идентификационного номера приглашения, а также перечня документов, которые необходимо предоставить на приеме.

В случае, если обязательное посещение заявителем органа опеки и попечительства внутригородского муниципального образования Санкт-Петербурга (Многофункционального центра) не требуется, то посредством Портала осуществляется мониторинг хода предоставления государственной услуги, а также информирование заявителя о результате предоставления государственной услуги в соответствии с этапами предоставления государственной услуги в электронном виде.

3. Состав, последовательность и сроки выполнения административных процедур, требования к порядку их выполнения.

3.1. Описание последовательности административных процедур при предоставлении государственной услуги: прием заявления и документов, необходимых для предоставления государственной услуги;

подготовка и направление межведомственного запроса о предоставлении документов, необходимых для предоставления государственной услуги, находящихся в распоряжении органов государственной власти и организаций, в том числе с использованием единой системы межведомственного электронного взаимодействия;

выход в адрес для составления акта обследования жилищно-бытовых условий;

принятие решения органом опеки и попечительства внутригородского муниципального образования Санкт-Петербурга об установлении патронажа над совершеннолетним дееспособным гражданином.

3.2. Наименование административной процедуры: прием заявления и документов, необходимых для предоставления государственной услуги.

3.2.1. События (юридические факты), являющиеся основанием для начала административной процедуры: поступление (посредством личного обращения заявителя либо от Многофункционального центра) заявления и прилагаемых документов, указанных в пункте 2.6 настоящих методических рекомендаций (далее – комплект документов).

3.2.2. Ответственным за выполнение административной процедуры является специалист органа опеки и попечительства внутригородского муниципального образования Санкт-Петербурга

3.2.3. Содержание и продолжительность выполнения административной процедуры.

Специалист органа опеки и попечительства внутригородского муниципального образования Санкт-Петербурга, ответственный за прием заявления и документов, необходимых для предоставления государственной услуги, при обращении заявителей в орган опеки и попечительства внутригородского муниципального образования Санкт-Петербурга:

определяет предмет обращения;

устанавливает личность заявителя и его полномочия;

консультирует заявителя о порядке оформления заявления и проверяет правильность его оформления. По просьбе заявителя, не способного по состоянию здоровья либо в силу иных причин собственноручно оформить заявление, заявление может быть оформлено специалистом органа опеки и попечительства внутригородского муниципального образования Санкт-Петербурга, ответственным за прием документов, о чем на заявлении делается соответствующая запись;

определяет необходимость и способ информирования заявителя о принятом решении по предоставлению государственной услуги (в устной либо письменной форме, в том числе через Многофункциональный центр), о чем на заявлении делается соответствующая запись;

ксерокопирует документы (в случае необходимости) для формирования личного дела, заверяет копии документов. Ко-

пии заверяются подписью лица, ответственного за прием документов, с указанием его должности, фамилии и инициалов, а также даты заверения копии;

фиксирует факт приема документов, указанных в пункте 2.6 настоящего Административного регламента, в журнале регистрации;

выдает заявителю расписку о приеме документов с указанием их перечня и даты приема;

Специалист органа опеки и попечительства внутригородского муниципального образования Санкт-Петербурга, ответственный за прием заявления и документов, необходимых для предоставления государственной услуги, посредством Многофункционального центра:

получает копии документов и реестр документов из Многофункционального центра:

а) на бумажных носителях (в случае необходимости обязательного представления оригиналов документов);

передает комплект документов заявителя для принятия решения специалисту органа опеки и попечительства внутригородского муниципального образования Санкт-Петербурга, ответственному за подготовку.

Продолжительность административной процедуры не должна превышать трех рабочих дней.

3.2.4. Критериями принятия решения в рамках административной процедуры является соответствие комплекта документов, требованиям установленным Гражданским кодексом Российской Федерации и настоящим методическим рекомендациям.

3.2.5. Результат административной процедуры:

выдача заявителю расписки о приеме документов с указанием их перечня и даты приема;

передача специалистом органа опеки и попечительства внутригородского муниципального образования Санкт-Петербурга, ответственным за прием заявления и документов, необходимых для предоставления государственной услуги, комплекта документов специалисту органа опеки и попечительства внутригородского муниципального образования Санкт-Петербурга, ответственному за подготовку Постановления об установлении патронажа.

3.2.6. Способ фиксации результата выполнения административной процедуры:

регистрация заявления и документов в журнале регистрации.

3.3. Наименование административной процедуры: подготовка и направление межведомственного запроса о предоставлении документов, необходимых для предоставления государственной услуги, находящихся в распоряжении органов государственной власти и организаций, в том числе с использованием единой системы межведомственного электронного взаимодействия

3.3.1. События (юридические факты), являющиеся основанием для начала административной процедуры: установление необходимости направления межведомственного запроса при приеме документов заявителя, получение копии заявления с соответствующей записью специалистом органа местного самоуправления, ответственным за подготовку, направление межведомственных запросов и получение ответов на них, от специалиста органа местного самоуправления, ответственного за прием заявления и документов, необходимых для предоставления государственной услуги.

3.3.2. В рамках административной процедуры специалист органа местного самоуправления, ответственный за подготовку, направление межведомственных запросов и получение ответов на них, осуществляет следующие административные действия:

определяет состав документов (информации), подлежащих получению по межведомственным запросам, и органы (организации), в которые должны быть направлены межведомственные запросы;

подготавливает проекты межведомственных запросов, в том числе в форме электронного документа;

представляет проекты межведомственных запросов на подпись лицу, уполномоченному подписывать межведомственные запросы, в том числе с использованием электронной подписи;

направляет межведомственные запросы в СПб ГКУ ЖА посредством автоматизированной информационной системы «Население. Жилой фонд»; органы опеки и попечительства внутригородских муниципальных образований Санкт-Петербурга;

получает ответы на межведомственные запросы;

анализирует документы (информацию), полученные в рамках межведомственного взаимодействия (ответы на межведомственные запросы), на соответствие направленному межведомственному запросу;

передает полученные документы (информацию), специалисту органа местного самоуправления, ответственному за подготовку постановления об установлении патронажа.

Межведомственный запрос должен содержать следующие сведения:

наименование органа (организации), направляющего межведомственный запрос;

наименование органа (организации), в адрес которого направляется межведомственный запрос;

наименование услуги, для предоставления которой необходимо представление документа и(или) информации, а также, если имеется, номер (идентификатор) такой услуги в реестре государственных услуг или реестре муниципальных услуг;

указание на положения нормативного правового акта, которыми установлено представление документа и(или) информации, необходимых для предоставления услуги, и указание на реквизиты данного нормативного правового акта;

сведения, необходимые для представления документа и(или) информации, установленные настоящими методическими рекомендациями;

контактная информация для направления ответа на межведомственный запрос;

дата направления межведомственного запроса и срок ожидаемого ответа на межведомственный запрос;

фамилия, имя, отчество и должность лица, подготовившего и направившего межведомственный запрос, его подпись, в том числе электронная подпись, а также номер служебного телефона и(или) адрес электронной почты данного лица для связи.

Межведомственный запрос направляется:

посредством региональной системы межведомственного электронного взаимодействия Санкт-Петербурга (далее - РСМЭВ);

по электронной почте;

иными способами, не противоречащими законодательству.

Датой направления межведомственного запроса считается дата регистрации исходящего запроса системой управления РСМЭВ, либо дата отправки документа с межведомственным запросом по электронной почте. В случае направления межведомственного запроса иными способами, предусмотренными законодательством, днем направления межведомственного запроса считается дата почтового отправления.

Если ответ на межведомственный электронный запрос не получен в течение 5 рабочих дней, специалист органа местного самоуправления, ответственный за подготовку, направление межведомственных запросов и получение ответов на них:

направляет повторный межведомственный электронный запрос;

информирует об этом в электронном виде Комитет по работе с исполнительными органами государственной власти и взаимодействию с органами местного самоуправления Администрации Губернатора Санкт-Петербурга и поставщика сведений (информации), своевременно не представившего ответ на межведомственный электронный запрос.

Информация о нарушении сроков ответа направляется на официальные адреса электронной почты, указанные исполнительных органов государственной власти Санкт-Петербурга, предназначенных для направления межведомственных запросов и получения ответов на межведомственные запросы (в соответствии с Приложением № 2 к постановлению Правительства Санкт-Петербурга от 23.12.2011 №1753).

Должностное лицо, не представившее (несвоевременно представившее) запрошенный документ (или информацию), подлежит административной, дисциплинарной или иной ответственности в соответствии с законодательством Российской Федерации.

Критериями принятия решения являются полученные от заявителя заявление и прилагаемые к нему документы, предусмотренные настоящими методическими рекомендациями.

Результатом административной процедуры является направление межведомственного запроса.

Способом фиксации результата является регистрация межведомственного запроса в РСМЭВ.

3.3.3. Продолжительность административной процедуры составляет один рабочий день (при условии использования единой системы межведомственного электронного взаимодействия и подключаемых к ней региональных систем межведомственного электронного взаимодействия).

В случае направления органом местного самоуправления межведомственных запросов в органы государственной власти (организации) субъектов Российской Федерации и иных государств, местные администрации муниципальных образований (в том числе иных субъектов Российской Федерации) и получения ответов на них срок предоставления государственной услуги может быть увеличен в соответствии с действующим законодательством.

Срок подготовки и направления ответа на межведомственный запрос в соответствии с Порядком не может превышать пяти рабочих дней после поступления межведомственного запроса.

3.3.4. Административная процедура осуществляется специалистом органа местного самоуправления, ответственным за подготовку, направление межведомственных запросов и получение ответов на них.

3.3.5. Критерием принятия решения в рамках административной процедуры является отсутствие в представленном заявителем комплекте документов, документов, указанных в пункте 2.7 настоящих методических рекомендаций.

3.3.6. Результатом административной процедуры является получение органами местного самоуправления документов и информации, которые находятся в распоряжении иных органов исполнительной власти Санкт-Петербурга, и которые заявитель вправе представить, указанных в пункте 2.7 настоящих методических рекомендаций.

3.3.7. Способом фиксации результата выполнения административной процедуры является регистрация запроса и ответа на запрос в информационной системе органов местного самоуправления (программном комплексе «Межведомственное взаимодействие»).

3.4. Наименование административной процедуры: выход в адрес для составления акта обследования жилищно-бытовых условий

3.4.1 События (юридические факты), являющиеся основанием для начала административной процедуры: получение за-

явление совершеннолетнего дееспособного гражданина, который по состоянию здоровья не может самостоятельно осуществлять и защищать свои права и исполнять свои обязанности, а также получение заявления гражданина выразившего желание быть помощником;

3.4.2. Ответственными за выполнение административной процедуры являются:

должностное лицо органа опеки и попечительства внутригородского муниципального образования Санкт-Петербурга, ответственное за принятие решения об установлении патронажа;

глава (заместитель главы) Местной Администрации внутригородского муниципального образования Санкт-Петербурга.

3.4.3. Содержание и продолжительность выполнения административной процедуры.

Должностное лицо органа местного самоуправления муниципального образования Санкт-Петербурга, ответственное за принятие решения об установлении патронажа:

проводит проверку сведений, содержащихся в заявлении;

назначает время и дату проведения акта обследования жилищно-бытовых условий и в установленное время выходит в адрес;

по результатам проведения акта обследования жилищно-бытовых условий составляет акт обследования жилищно-бытовых условий в котором указывает:

состояние здоровья совершеннолетнего дееспособного гражданина, который по состоянию здоровья не может самостоятельно осуществлять и защищать свои права и исполнять свои обязанности, а также гражданина выразившего желание быть помощником; семейное окружение гражданина, состав семьи, наличие родственных связей;

жилищно-бытовые условия, в которых проживает гражданин: наличие и принадлежность жилого помещения, его общая и жилая площадь, благоустройство и санитарно-гигиеническое состояние;

в ходе обследования используются такие формы получения сведений, как беседа

с гражданином, его родственниками и другими членами семьи, наблюдение, изучение документов и другие формы.

Продолжительность административной процедуры не должна превышать 30 дней с момента представления заявителем документов, указанных в пункте 2.6 настоящего Административного регламента.

3.4.4. Критерии принятия решения в рамках административной процедуры является: получение заявления и комплекта документов, указанных в пункте 2.6 настоящего Административного регламента.

3.5.5. Результат административной процедуры: акт обследования жилищно-бытовых условий совершеннолетнего дееспособного гражданина, который по состоянию здоровья не может самостоятельно осуществлять и защищать свои права и исполнять свои обязанности, а также гражданина выразившего желание быть помощником;

3.5.6. Способ фиксации результата выполнения административной процедуры:

Регистрация акта обследования жилищно-бытовых условий совершеннолетнего дееспособного гражданина, который по состоянию здоровья не может самостоятельно осуществлять и защищать свои права и исполнять свои обязанности, а также получение заявления гражданина выразившего желание быть помощником в журнале регистрации;

3.5. Наименование административной процедуры: принятие решения об установлении патронажа

3.5.1. События (юридические факты), являющиеся основанием для начала административной процедуры: получение документов, указанных в пункте 2.6. настоящего Административного регламента, должностным лицом органа опеки и попечительства внутригородского муниципального образования Санкт-Петербурга, ответственным за принятие решения об установлении патронажа.

3.5.2. Ответственными за выполнение административной процедуры являются:

должностное лицо органа местного самоуправления муниципального образования Санкт-Петербурга, ответственное за принятие решения об установлении патронажа;

глава (заместитель главы) Местной Администрации внутригородского муниципального образования Санкт-Петербурга.

3.5.3. Содержание и продолжительность выполнения административной процедуры.

Должностное лицо органа местного самоуправления муниципального образования Санкт-Петербурга, ответственное за принятие решения об установлении патронажа:

проводит проверку сведений, содержащихся в комплекте документов;

в случае принятия решения об установлении патронажа - готовит проект Постановления об установлении патронажа

в случае если при проверке сведений, представленных заявителем, будет установлено, что представленные сведения не соответствуют требованиям, установленным Гражданским кодексом Российской Федерации – решение об установлении патронажа не принимается;

по результатам рассмотрения готовит проект соответствующего уведомления

в адрес заявителя, в случае отсутствия правовых оснований для принятия решения об установлении патронажа в уведомлении указываются причины, по которым решение об установлении патронажа не было принято и порядок обжалования (далее – уведомление).

В случае подписания постановления на основании представленных документов, указанных в пункте 2.6 настоящего

Административного регламента, формирует личное дело.

Продолжительность административной процедуры не должна превышать 30 дней

с момента представления заявителем документов, указанных в пункте 2.6 настоящего Административного регламента.

3.5.4. Критерии принятия решения органом опеки и попечительства Санкт-Петербурга, определяются наличием или отсутствием справки от терапевта для установления патронажа.

3.5.5. Результат административной процедуры и порядок передачи результата:

информирует заявителя о принятом решении

3.5.6. Способ фиксации результата выполнения административной процедуры:

подписанное руководителем (заместителем руководителя) органа местного самоуправления Санкт-Петербурга, постановление.

4. Формы контроля за исполнением административного регламента

4.1. Контроль за соблюдением и исполнением положений настоящих методических рекомендаций и иных нормативных правовых актов, устанавливающих требования к предоставлению государственной услуги, осуществляет Глава Местной Администрации, заместитель Главы Местной Администрации по принадлежности вопроса в следующих формах:

4.2. Глава Местной Администрации (заместитель Главы Местной Администрации) осуществляет контроль за:

надлежащим исполнением настоящего административного регламента муниципальными служащими органа опеки и попечительства;

обеспечением сохранности принятых от заявителя документов и соблюдением сотрудниками и муниципальными служащими Местной Администрации особенностей по сбору и обработке персональных данных заявителя.

4.3. Глава Местной Администрации, (заместитель Главы Местной Администрации), муниципальные служащие, непосредственно предоставляющие государственную услугу, несут персональную ответственность за соблюдение сроков и порядка приема документов, соответствие результатов рассмотрения документов требованиям законодательства, принятию мер по проверке представленных документов, соблюдение сроков и порядка предоставления государственной услуги, подготовки отказа в предоставлении государственной услуги, за соблюдение сроков и порядка выдачи документов. Персональная ответственность Главы Местной Администрации, (заместителя Главы Местной Администрации) и муниципальных служащих закрепляется в должностных регламентах в соответствии с требованиями законодательства.

В частности, муниципальные служащие несут ответственность за:

требование у заявителей документов или платы, не предусмотренных административным регламентом;

отказ в приеме документов по основаниям, не предусмотренным административным регламентом;

нарушение сроков регистрации запросов заявителя о предоставлении государственной услуги;

нарушение срока предоставления государственной услуги;

направление необоснованных межведомственных запросов;

нарушение сроков подготовки межведомственных запросов и ответов на межведомственные запросы;

необоснованное не предоставление информации на межведомственные запросы.

4.4. Начальник подразделения Многофункционального центра осуществляет контроль за:

надлежащим исполнением настоящего административного регламента сотрудниками подразделения Многофункционального центра;

полнотой принимаемых специалистами Многофункционального центра от заявителя документов и качество оформленных документов для передачи их в орган опеки и попечительства;

своевременностью и полнотой передачи в орган опеки и попечительства принятых от заявителя документов;

своевременностью и полнотой доведения до заявителя принятых от органа опеки и попечительства информации и документов, являющихся результатом решения о предоставлении государственной услуги, принятого органом опеки и попечительства;

обеспечением сохранности принятых от заявителя документов и соблюдением сотрудниками подразделения особенностей по сбору и обработке персональных данных заявителя.

Персональная ответственность руководителя подразделения Многофункционального центра и специалистов подразделения Многофункционального центра закрепляется в должностных инструкциях в соответствии с требованиями законодательства.

Специалисты подразделения Многофункционального центра несут ответственность за:

качество приема комплекта документов у заявителя, в случае, если несоответствие представленных документов, указанных в административном регламенте явилось основанием для отказа заявителю в предоставлении государственной услуги;

своевременность информирования заявителя о результате предоставления государственной услуги.

4.5. Оператор Портала (специалисты СПб ГУП «Санкт-Петербургский информационно-аналитический центр») осуществ-

вляют контроль за своевременностью доставки электронных заявлений на автоматизированное рабочее место специалиста структурного подразделения органа опеки и попечительства.

Персональная ответственность специалистов СПб ГУП «Санкт-Петербургский информационно-аналитический центр» закрепляется в должностных инструкциях в соответствии с требованиями законодательства.

Специалисты СПб ГУП «Санкт-Петербургский информационно-аналитический центр» несут ответственность за: технологическое обеспечение работы Портала;

проведение ежедневного мониторинга незакрытых структурными подразделениями органа опеки и попечительства обращений заявителей на Портале и направление сообщений о незакрытых обращениях заявителей Главе Местной Администрации по официальным адресам электронной почты.

5. Досудебный (внесудебный) порядок обжалования решений и действий (бездействия) органа местного самоуправления Санкт-Петербурга при предоставлении государственной услуги, а также должностных лиц и муниципальных служащих органа местного самоуправления Санкт-Петербурга

5.1. Заявители имеют право на досудебное (внесудебное) обжалование решений и действий (бездействия), принятых (осуществляемых) органом местного самоуправления Санкт-Петербурга, в ходе предоставления государственной услуги. Досудебный (внесудебный) порядок обжалования не исключает возможность обжалования решений и действий (бездействия), принятых (осуществляемых) в ходе предоставления государственной услуги, в судебном порядке. Досудебный (внесудебный) порядок обжалования не является для заявителя обязательным.

5.2. Предметом досудебного (внесудебного) обжалования являются:

5.2.1. Нарушение срока регистрации запроса заявителя о предоставлении государственной услуги;

5.2.2. Нарушение срока предоставления государственной услуги;

5.2.3. Требование у заявителя документов, не предусмотренных нормативными правовыми актами Российской Федерации, нормативными правовыми актами субъектов Российской Федерации, муниципальными правовыми актами для предоставления государственной услуги;

5.2.4. Отказ в приеме документов, предоставление которых предусмотрено нормативными правовыми актами Российской Федерации, нормативными правовыми актами субъектов Российской Федерации, муниципальными правовыми актами для предоставления государственной услуги у заявителя;

5.2.5. Отказ в предоставлении государственной услуги, если основания отказа не предусмотрены федеральными законами и принятыми в соответствии с ними иными нормативными правовыми актами Российской Федерации, нормативными правовыми актами Санкт-Петербурга;

5.2.6. Затребование с заявителя при предоставлении государственной услуги платы, не предусмотренной нормативными правовыми актами Российской Федерации, нормативными правовыми актами Санкт-Петербурга;

5.2.7. Отказ органа местного самоуправления, муниципального служащего органа местного самоуправления в исправлении допущенных опечаток и ошибок в выданных в результате предоставления государственной услуги документах, либо нарушение установленного срока таких исправлений;

5.3. Общие требования к порядку подачи и рассмотрения жалобы.

5.3.1. Жалоба подается в письменной форме на бумажном носителе, в электронной форме в орган местного самоуправления Санкт-Петербурга. Жалобы на решения, принятые руководителем органа местного самоуправления, подаются в Правительство Санкт-Петербурга.

5.3.2. Жалоба может быть направлена по почте, через многофункциональный центр, с использованием информационно-телекоммуникационной сети «Интернет», официального сайта органа местного самоуправления Санкт-Петербурга, единого портала государственных и муниципальных услуг либо регионального портала государственных и муниципальных услуг, а также может быть принята при личном приеме заявителя.

5.3.3. Заявитель имеет право на получение информации и документов, необходимых для обоснования и рассмотрения жалобы (претензии). Орган местного самоуправления Санкт-Петербурга, его должностные лица, муниципальные служащие органа местного самоуправления Санкт-Петербурга обязаны предоставить заявителю возможность ознакомления с документами и материалами, непосредственно затрагивающими его права и свободы, если не имеется установленных федеральным законодательством ограничений на информацию, содержащуюся в этих документах, материалах. При этом документы, ранее поданные заявителями в орган местного самоуправления, выдаются по их просьбе в виде выписок или копий.

5.3.4. Жалоба должна содержать:

наименование органа местного самоуправления Санкт-Петербурга, должностного лица органа местного самоуправления Санкт-Петербурга либо муниципального служащего органа местного самоуправления Санкт-Петербурга, решения и действия (бездействие) которых обжалуются;

фамилию, имя, отчество (последнее - при наличии), сведения о месте жительства заявителя - физического лица либо наи-

менованное, сведения о месте нахождения заявителя - юридического лица, а также номер (номера) контактного телефона, адрес (адреса) электронной почты (при наличии) и почтовый адрес, по которым должен быть направлен ответ заявителю; сведения об обжалуемых решениях и действиях (бездействии) органа местного самоуправления Санкт-Петербурга, должностного лица органа местного самоуправления Санкт-Петербурга либо муниципального служащего органа местного самоуправления Санкт-Петербурга;

доводы, на основании которых заявитель не согласен с решением и действием (бездействием) органа местного самоуправления Санкт-Петербурга, должностного лица органа местного самоуправления Санкт-Петербурга, либо муниципального служащего органа местного самоуправления Санкт-Петербурга. Заявителем могут быть представлены документы (при наличии), подтверждающие доводы заявителя, либо их копии.

5.3.5. Жалоба, поступившая в орган местного самоуправления Санкт-Петербурга, подлежит рассмотрению в следующие сроки:

в течение пятнадцати рабочих дней со дня регистрации жалобы;

в течение пяти рабочих дней со дня регистрации жалобы в случае обжалования отказа органа местного самоуправления Санкт-Петербурга, должностного лица органа местного самоуправления Санкт-Петербурга или муниципального служащего органа местного самоуправления Санкт-Петербурга в приеме документов у заявителя либо в исправлении допущенных опечаток и ошибок или в случае обжалования нарушения установленного срока таких исправлений;

в иные сроки в случаях, установленных Правительством Российской Федерации.

5.3.6. По результатам рассмотрения жалобы орган местного самоуправления Санкт-Петербурга принимает одно из следующих решений:

удовлетворяет жалобу, в том числе в форме отмены принятого решения, исправления допущенных органом местного самоуправления Санкт-Петербурга опечаток и ошибок в выданных в результате предоставления государственной услуги документах, возврата заявителю денежных средств, взимание которых не предусмотрено нормативными правовыми актами Российской Федерации, нормативными правовыми актами субъектов Российской Федерации, а также в иных формах; отказывает в удовлетворении жалобы.

5.3.7. Не позднее дня, следующего за днем принятия решения, заявителю в письменной форме и по желанию заявителя в электронной форме направляется мотивированный ответ о результатах рассмотрения жалобы.

5.3.8. При рассмотрении обращения государственным органом, органом местного самоуправления или должностным лицом гражданин имеет право:

знакомиться с документами и материалами, касающимися рассмотрения жалобы, если это не затрагивает права, свободы и законные интересы других лиц и если в указанных документах и материалах не содержатся сведения, составляющие государственную или иную охраняемую федеральным законом тайну;

получать письменный ответ по существу поставленных в жалобе вопросов, уведомление о переадресации письменного обращения в государственный орган, орган местного самоуправления или должностному лицу, в компетенцию которых входит решение поставленных в обращении вопросов;

обращаться с жалобой на принятое по обращению решение или на действие (бездействие) в связи с рассмотрением обращения в административном и (или) судебном порядке в соответствии с законодательством Российской Федерации;

представлять дополнительные документы и материалы либо обращаться с просьбой об их истребовании, в том числе в электронной форме;

обращаться с заявлением о прекращении рассмотрения жалобы.

5.3.9. В случае установления в ходе или по результатам рассмотрения жалобы признаков состава административного правонарушения или преступления, должностное лицо, наделенное полномочиями по рассмотрению жалоб, незамедлительно направляет имеющиеся материалы в органы прокуратуры.

5.3.10. Исполнительные органы государственной власти Санкт-Петербурга и должностные лица, которым может быть адресована жалоба (претензия) заявителя в досудебном (внесудебном) порядке:

В случае, если предметом жалобы (претензии) заявителя являются действия сотрудника подразделения Многофункционального центра, жалоба (претензия) направляется в адрес Администрации Губернатора Санкт-Петербурга:

191060, Смольный, Администрация Губернатора Санкт-Петербурга;

E-mail: ukog@gov.spb.ru;

Телефон: 576-70-42.

В случае, если предметом жалобы (претензии) заявителя являются действия оператора Портала, жалоба (претензия) направляется в адрес Комитета по информатизации и связи:

191060, Смольный, Комитет по информатизации и связи;

E-mail: kis@gov.spb.ru;

Телефон: 576-71-23.

В случае, если предметом жалобы (претензии) заявителя являются действия муниципальных служащих органа местного самоуправления Санкт-Петербурга, предоставляющего государственную услугу, жалоба (претензия) может быть направлена в адрес Комитета по социальной политике Санкт-Петербурга:

190000, Санкт-Петербург, пер. Антоненко, д. 6,

тел. (812) 576-24-61, факс (812) 576-24-60,

адрес электронной почты: ksp@gov.spb.ru.

Вице-губернатор Санкт-Петербурга, курирующий соответствующую отрасль:
191060, Смольный, Санкт-Петербург,
тел. (812) 576-44-80, факс (812) 576-7955.

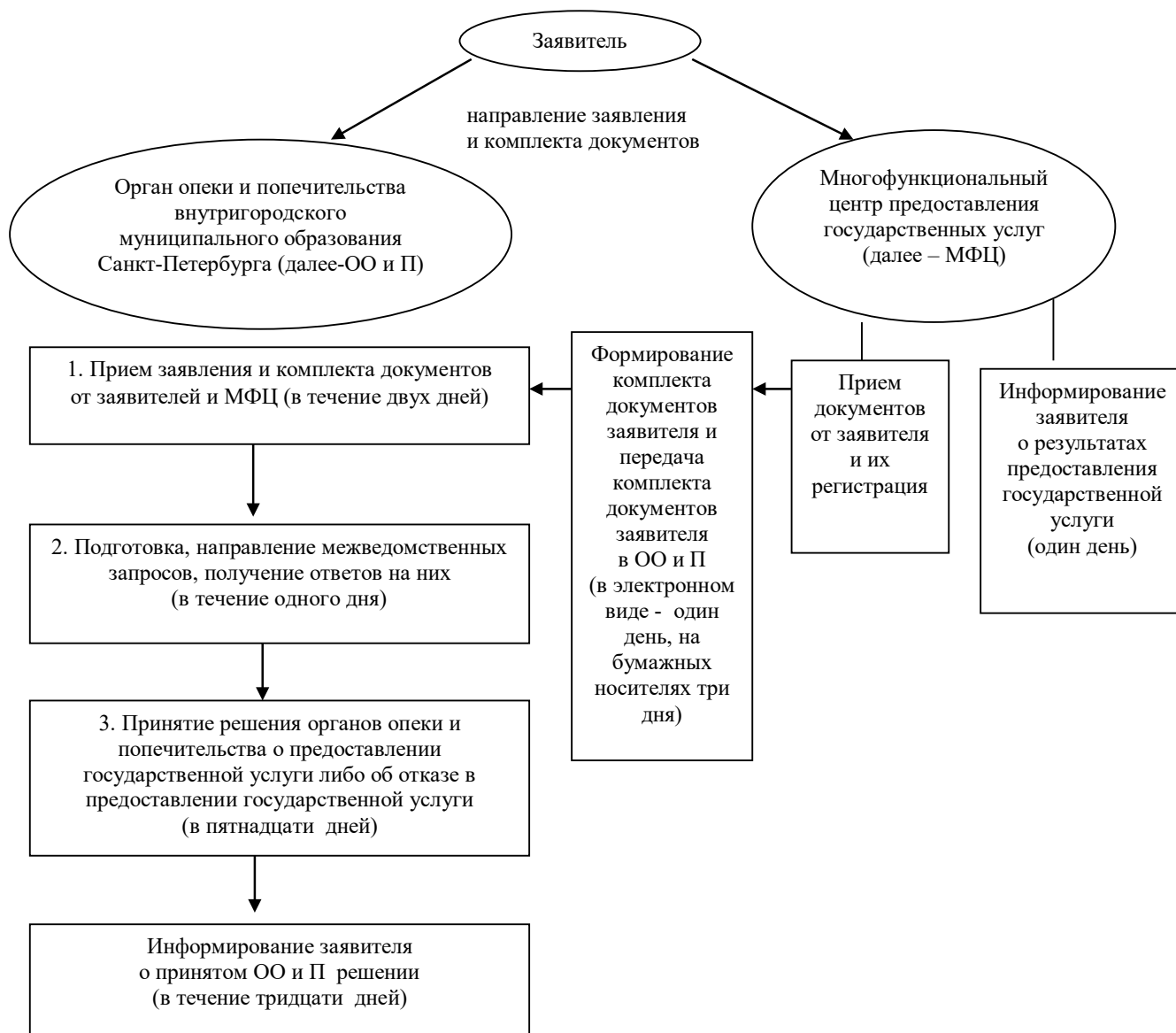
6. Перечень приложений:

- приложение № 1: блок-схема предоставления государственной услуги;
приложение № 2: заявление гражданина, выразившего желание стать помощником совершеннолетнего дееспособного гражданина;
приложение № 3: почтовые адреса, справочные телефоны и адреса электронной почты структурных подразделений СПб ГКУ «Многофункциональный центр предоставления государственных услуг»;
приложение № 4: заявление совершеннолетнего дееспособного гражданина, о согласии на назначение помощника.

ПРИЛОЖЕНИЕ № 1

К Административному регламенту по предоставлению МА МО Константиновское, осуществляющей отдельные государственные полномочия Санкт-Петербурга по организации и осуществлению деятельности по опеке и попечительству, назначению и выплате денежных средств на содержание детей, находящихся под опекой или попечительством, и денежных средств на содержание детей, переданных на воспитание в приемные семьи, в Санкт-Петербурге, государственной услуги по назначению помощника совершеннолетнему дееспособному гражданину, нуждающемуся в установлении патронажа

БЛОК-СХЕМА



ПРИЛОЖЕНИЕ № 2

К Административному регламенту по предоставлению МА МО Константиновское, осуществляющей отдельные государственные полномочия Санкт-Петербурга по организации и осуществлению деятельности по опеке и попечительству, назначению и выплате денежных средств на содержание детей, находящихся под опекой или попечительством, и денежных средств на содержание детей, переданных на воспитание в приемные семьи, в Санкт-Петербурге, государственной услуги по назначению помощника совершеннолетнему дееспособному гражданину, нуждающемуся в установлении патронажа

Заявление принято:

_____ (дата)
и зарегистрировано

под № _____

Специалист:

Главе МА МО Константиновское

от Ф. _____

И. _____

О. _____

Гражданство _____

_____ документ удостоверяющий личность (серия, номер, кем и когда выдан)

Адрес места жительства (пребывания): индекс _____

_____ тел. _____

Адрес электронной почты _____

ЗАЯВЛЕНИЕ

гражданина, выразившего желание стать помощником совершеннолетнего дееспособного гражданина

Я, _____

(фамилия, имя, отчество)

прошу назначить меня в соответствии со статьей 41 Гражданского Кодекса Российской Федерации помощником совершеннолетнего(ой) дееспособного(ой) гражданина _____

(ФИО, дата рождения)

Дополнительно могу сообщить о себе следующее: _____

(указывается состояние здоровья и характер

_____ работы гражданина, наличие/отсутствие судимости)

Требования пункта 4 статьи 41 Гражданского Кодекса Российской Федерации об обязательном осуществлении органом опеки и попечительства контроля за исполнением мной обязанностей помощника мне разъяснено.

Я, _____

Даю согласие на обработку и использование моих персональных данных, содержащихся в настоящем заявлении и в представленных мною документах.

Дата «_____» _____ 20__ г. Подпись заявителя _____

О принятом решении прошу проинформировать письменно /устно/ (нужное подчеркнуть)

В Многофункциональном центре _____ района Санкт-Петербурга

ПРИЛОЖЕНИЕ № 3

К Административному регламенту по предоставлению МА МО Константиновское, осуществляющей отдельные государственные полномочия Санкт-Петербурга по организации и осуществлению деятельности по опеке и попечительству, назначению и выплате денежных средств на содержание детей, находящихся под опекой или попечительством, и денежных средств на содержание детей, переданных на воспитание в приемные семьи, в Санкт-Петербурге, государственной услуги по назначению помощника совершеннолетнему дееспособному гражданину, нуждающемуся в установлении патронажа

**ПОЧТОВЫЕ АДРЕСА, СПРАВОЧНЫЕ ТЕЛЕФОНЫ
И АДРЕСА ЭЛЕКТРОННОЙ ПОЧТЫ РАЙОННЫХ ПОДРАЗДЕЛЕНИЙ САНКТ-ПЕТЕРБУРГСКОГО ГОСУДАРСТВЕННОГО
УЧРЕЖДЕНИЯ «МНОГОФУНКЦИОНАЛЬНЫХ ЦЕНТРОВ ПРЕДОСТАВЛЕНИЯ ГОСУДАРСТВЕННЫХ УСЛУГ»**

| № | Наименование структурного подразделения | Почтовый адрес | Справочный телефон | Адрес электронной почты | График работы |
|----|--|--|-------------------------|-------------------------|--|
| 1 | Многофункциональный центр Адмиралтейского района | Санкт-Петербург, ул. Садовая, д.55-57, литер А | 573-90-00 или 573-99-80 | knz@mfcspb.ru | Ежедневно с 09.00 до 21.00 без перерыва на обед. Прием и выдача документов осуществляется с 09.30 до 21.00 |
| 2 | Многофункциональный центр Василеостровского района | Санкт-Петербург, 15-я линия В.О., д. 32 | 573-90-00 или 573-94-85 | | |
| 3 | Сектор №1 МФЦ Василеостровского района | Санкт-Петербург, ул. Нахимова д.3, кор.2, литер А | 573-90-00 или 576-20-86 | | |
| 4 | Многофункциональный центр Выборгского района | Санкт-Петербург, ул. Новороссийская д.18 | 573-90-00 или 573-99-85 | | |
| 5 | Сектор Многофункционального центра Выборгского района | Санкт-Петербург, Придорожная Аллея, д.17, литер А | 573-90-00 или 573-94-80 | | |
| 6 | Многофункциональный центр Калининского района | Санкт-Петербург, Гражданский пр., д.104, литер А | 573-90-00 или 576-08-01 | | |
| 7 | Сектор Многофункционального центра Калининского района | Санкт-Петербург, Кондратьевский пр., д.22, литер А | 573-90-00 или 573-96-95 | | |
| 8 | Многофункциональный центр Кировского района | Санкт-Петербург, пр. Стачек, д. 18 | 573-90-00 или 573-94-95 | | |
| 9 | Сектор № 1 Многофункционального центра Кировского района | Санкт-Петербург, Пр. Народного Ополчения, д. 101, лит. А, помещение 5Н | 573-90-00 или 573-90-28 | | |
| 10 | Многофункциональный центр Колпинского района | Санкт-Петербург, г. Колпино, пр. Ленина, д.22 | 573-90-00 или 573-96-65 | | |
| 11 | Сектор Многофункционального центра Колпинского района | п. Металлострой, ул. Садовая, д. 21, корпус 3 | 573-90-00 или 573-90-07 | | |
| 12 | Многофункциональный центр Красногвардейского района | Санкт-Петербург, Новочеркасский пр., д.60, литер А | 573-90-00 или 573-90-30 | | |
| 13 | Многофункциональный центр Красносельского района | Санкт-Петербург, ул. Пограничника Гарькавого, д.36, кор.б | 573-90-00 или 573-99-90 | | |
| 14 | Многофункциональный центр Кронштадтского района | Санкт-Петербург, г. Кронштадт, пр. Ленина д.39а, литер А | 573-90-00 или 610-18-56 | | |
| 15 | Многофункциональный центр Московского района | Санкт-Петербург, ул. Благодатная, д. 41 литер А | 573-90-00 или 573-99-30 | | |
| 16 | Сектор № 1 Многофункционального центра Московского района | Санкт-Петербург, Новоизмайловский, пр. 34, к. 2 | 573-90-00 или 573-90-10 | | |
| 17 | Многофункциональный центр Курортного района | Санкт-Петербург, Сестрорецк, ул. Токарева, д. 7, литер А | 573-90-00 или 573-96-70 | | |
| 18 | Многофункциональный центр Невского района | Санкт-Петербург, пр. Большевиков, д.8, кор.1, литер А | 573-90-00 или 573-96-75 | | |
| 19 | Сектор Многофункционального центра Невского района | Санкт-Петербург, ул. Седова, д.69, кор.1, литер А | 573-90-00 или 573-96-80 | | |
| 20 | Многофункциональный центр Петроградского района | Санкт-Петербург, пр. Каменноостровский, д. 55, литер Г | 573-90-00 или 573-96-90 | | |
| 21 | Сектор №1 Многофункционального центра Петроградского района | Санкт-Петербург, ул. Красного Курсанта, д.28 | 573-90-00 или 573-90-22 | | |
| 22 | Многофункциональный центр Петродворцового района | Санкт-Петербург, г. Петергоф, ул. Братьев Горкушенко, д. 6, литер А | 573-90-00 или 573-99-41 | | |
| 23 | Сектор №1 Многофункционального центра Петродворцового района | Санкт-Петербург, г. Ломоносов, ул. Победы д. 6 А | 573-90-00 или 573-97-86 | | |
| 24 | Многофункциональный центр Приморского района | Санкт-Петербург, Котельникова Аллея д.2, кор. 2, литер А | 573-90-00 или 573-90-60 | | |
| 25 | Сектор №1 Многофункционального центра Приморского района | Санкт-Петербург, пр. Новокольчужский, д.16/8, литер А | 573-90-00 или 573-96-60 | | |
| 26 | Сектор №2 Многофункционального центра Приморского района | Санкт-Петербург, Богатырский пр., д. 52/1, литер А | 573-90-00 или 573-94-90 | | |

| № | Наименование структурного подразделения | Почтовый адрес | Справочный телефон | Адрес электронной почты | График работы |
|----|---|---|-------------------------|-------------------------|--|
| 27 | Сектор №3 Многофункционального центра Приморского района | Санкт-Петербург, Шуваловский пр., д. 41, кор. 1, литер А | 573-90-00 или 573-91-04 | knz@mfcspb.ru | Ежедневно с 09.00 до 21.00 без перерыва на обед. Прием и выдача документов осуществляется с 09.30 до 21.00 |
| 28 | Многофункциональный центр Пушкинского района | Санкт-Петербург, г. Пушкин, ул. Малая, д.17/13, литер А | 573-90-00 или 573-99-46 | | |
| 29 | Сектор № 1 Многофункционального центра Пушкинского района | Санкт-Петербург, пос. Шушары, ул. Пушкинская, д. 38 | 573-90-00 или 573-91-03 | | |
| 30 | Сектор № 2 Многофункционального центра Пушкинского района | Санкт-Петербург, г. Павловск, Песчаный переулок, д.11/16 | 573-90-00 или 573-90-04 | | |
| 31 | Многофункциональный центр Фрунзенского района | Санкт-Петербург, пр. Дунайский, д.49/126, литер А | 573-90-00 или 573-96-85 | | |
| 32 | Многофункциональный центр Центрального района | Санкт-Петербург, Невский пр., д.174, литер А | 573-90-00 или 573-90-57 | | |
| 33 | Межрайонный многофункциональный центр | Санкт-Петербург, ул. Красного Текстильщика, д. 10-12, литер О | 573-90-00 или 576-07-95 | | |

ПРИЛОЖЕНИЕ № 4

К Административному регламенту по предоставлению МА МО Константиновское, осуществляющей отдельные государственные полномочия Санкт-Петербурга по организации и осуществлению деятельности по опеке и попечительству, назначению и выплате денежных средств на содержание детей, находящихся под опекой или попечительством, и денежных средств на содержание детей, переданных на воспитание в приемные семьи, в Санкт-Петербурге, государственной услуги по назначению помощника совершеннолетнему дееспособному гражданину, нуждающемуся в установлении патронажа

Главе МА МО Константиновское

Заявление принято:

_____ (дата)

и зарегистрировано

под № _____

Специалист: _____

от Ф. _____

И. _____

О. _____

Гражданство _____

документ удостоверяющий личность (серия, номер, кем и когда выдан) _____

Адрес места жительства (пребывания), индекс: _____

_____ тел. _____

Адрес электронной почты _____

ЗАЯВЛЕНИЕ

совершеннолетнего дееспособного гражданина, о согласии на назначение помощника

Я, _____

(фамилия, имя, отчество)

по состоянию здоровья не могу самостоятельно осуществлять и защищать свои права и исполнять свои обязанности. В соответствии со статьей 41 Гражданского Кодекса Российской Федерации прошу назначить мне помощника _____

(ФИО, дата рождения)

Дополнительно могу сообщить о себе следующее: _____

(указывается состояние здоровья, иные

_____ дополнительные сведения, которые гражданин готов сообщить о себе)

Статья 41 Гражданского Кодекса Российской Федерации мне разъяснена.

Я, _____

Даю согласие на обработку и использование моих персональных данных, содержащихся в настоящем заявлении и в представленных мною документах.

Дата « _____ » _____ 20__ г. Подпись заявителя _____

О принятом решении прошу проинформировать письменно /устно/ (нужное подчеркнуть)

В Многофункциональном центре _____ района Санкт-Петербурга

**МЕСТНАЯ АДМИНИСТРАЦИЯ
внутригородского муниципального образования Санкт-Петербурга
муниципального округа Константиновское**

“05” июня 2013 г.

Санкт-Петербург

ПОСТАНОВЛЕНИЕ № 15

Об утверждении Административного регламента по предоставлению МА МО Константиновское, осуществляющей отдельные государственные полномочия Санкт-Петербурга по организации и осуществлению деятельности по опеке и попечительству, назначению и выплате денежных средств на содержание детей, находящихся под опекой или попечительством, и денежных средств на содержание детей, переданных на воспитание в приемные семьи, в Санкт-Петербурге, государственной услуги по освобождению опекуна или попечителя от исполнения ими своих обязанностей.

В соответствии с распоряжением Комитета по социальной политике Санкт-Петербурга от 21.09.2012 г. № 214-р «Об утверждении методических рекомендаций по предоставлению государственных услуг органами местного самоуправления внутригородских муниципальных образований Санкт-Петербурга, осуществляющими отдельные государственные полномочия Санкт-Петербурга по организации и осуществлению деятельности по опеке и попечительству, назначению и выплате денежных средств на содержание детей, находящихся под опекой или попечительством, и денежных средств на содержание детей, переданных на воспитание в приемные семьи, в Санкт-Петербурге», Уставом внутригородского муниципального образования Санкт-Петербурга муниципальный округ Константиновское,

ПОСТАНОВИЛ:

1. Утвердить Административный регламент по предоставлению МА МО Константиновское, осуществляющей отдельные государственные полномочия Санкт-Петербурга по организации и осуществлению деятельности по опеке и попечительству, назначению и выплате денежных средств на содержание детей, находящихся под опекой или попечительством, и денежных средств на содержание детей, переданных на воспитание в приемные семьи, в Санкт-Петербурге, государственной услуги по освобождению опекуна или попечителя от исполнения ими своих обязанностей согласно Приложению.

2. Настоящее Постановление вступает в силу со дня его официального опубликования (обнародования).

3. Контроль за исполнением настоящего постановления оставляю за собой.

*Глава Местной администрации
МО Константиновское
А.А.Лавриненко*

*Приложение
к Постановлению
МА МО Константиновское
от 05.06.2013 г. № 15*

Административный регламент

по предоставлению МА МО Константиновское, осуществляющей отдельные государственные полномочия Санкт-Петербурга по организации и осуществлению деятельности по опеке и попечительству, назначению и выплате денежных средств на содержание детей, находящихся под опекой или попечительством, и денежных средств на содержание детей, переданных на воспитание в приемные семьи, в Санкт-Петербурге, государственной услуги по освобождению опекуна или попечителя от исполнения ими своих обязанностей

I. Общие положения

1.1. Предметом регулирования настоящего административного регламента являются отношения, возникающие между заявителями и органом местного самоуправления - Местной администрацией муниципального образования Константиновское, осуществляющей отдельные государственные полномочия Санкт-Петербурга по организации и осуществлению деятельности по опеке и попечительству, назначению и выплате денежных средств на содержание детей, находящихся под опекой или попечительством, и денежных средств на содержание детей, переданных на воспитание в приемные семьи, в Санкт-Петербурге (далее – орган местного самоуправления), в сфере предоставления государственной услуги по освобождению опекуна или попечителя от исполнения ими своих обязанностей (далее – государственная услуга).

1.2. Заявителями являются граждане, являющиеся опекунами или попечителями (далее - заявитель).

1.3. Требования к порядку информирования и предоставления государственной услуги.

1.3.1. В предоставлении государственной услуги участвуют:

1.3.1.1. Санкт-Петербургское государственное казенное учреждение «Многофункциональный центр предоставления государственных услуг» (далее – Многофункциональный центр).

Адрес: Санкт-Петербург, ул. Красного Текстильщика, д.10-12, литера 0.

График работы: понедельник – четверг с 9.00 до 18.00, пятница с 9.00 до 17.00; перерыв с 13.00 до 13.48, выходные дни – суббота, воскресенье.

График работы структурных подразделений Многофункционального центра ежедневно с 9.00 до 21.00.

Места нахождения, график работы и справочные телефоны подразделений Многофункционального центра в приложении № 4 к настоящему Административному регламенту.

Центр телефонного обслуживания – 573-90-00.

Адрес сайта и электронной почты: www.gu.spb.ru/mfc/, e-mail: knz@mfcspb.ru.

1.3.1.2. Местная Администрация

Адрес: 198264, Санкт-Петербург, пр. Ветеранов, д. 166, лит. А, пом. № 16Н, Телефоны - факс: 300-48-80

Адрес сайта: <http://www.mokrug41.ru>, адрес электронной почты: mokrug41@mail.ru

График работы: понедельник – четверг с 9.00 до 18.00, пятница с 9.00 до 17.00; выходные дни – суббота, воскресенье. Продолжительность рабочего дня, непосредственно предшествующего нерабочему праздничному дню, уменьшается на один час.

Часы приема отдела опеки и попечительства Местной Администрации: среда с 10.00 до 17.00; четверг с 14.00 до 17.00; пятница с 10.00 до 13.00.

1.3.2. Перед предоставлением государственной услуги заявителям не требуется дополнительных обращений в иные исполнительные органы государственной власти Санкт-Петербурга и организации.

1.3.3. Информацию об исполнительных органах государственной власти Санкт-Петербурга и организациях, участвующих в предоставлении государственной услуги, указанных в пункте 1.3.1 настоящего Административного регламента, заявители могут получить следующими способами:

1.3.3.1. По телефонам, указанным в приложении № 4 к настоящему Административному регламенту.

1.3.3.2. В Центре телефонного обслуживания Многофункционального центра, указанного в пункте 1.3.1.1. настоящего Административного регламента.

1.3.3.3. Посредством письменных обращений, в том числе в электронном виде, в органы местного самоуправления Санкт-Петербурга, предоставляющих государственную услугу, Многофункциональный центр и его подразделения.

1.3.3.4. При личном обращении в органы местного самоуправления, Многофункциональный центр и его подразделения.

1.3.3.5. На стендах в местах предоставления государственной услуги.

1.3.3.6. На официальном сайте Правительства Санкт-Петербурга www.gov.spb.ru, а также на Портале.

1.3.3.7. При обращении к инфоматам (инфокиоскам, инфопунктам), размещенным в помещениях структурных подразделений Многофункционального центра, указанных в приложении к настоящему Административному регламенту; на улицах Санкт-Петербурга и в вестибюлях станций СПб ГУП «Санкт-Петербургский метрополитен» по адресам, указанным на Портале.

II. Стандарт предоставления государственной услуги

2.1. Наименование государственной услуги: организация и осуществление деятельности по опеке и попечительству, назначению и выплате денежных средств на содержание детей, находящихся под опекой или попечительством, и денежных средств на содержание детей, переданных на воспитание в приемные семьи, в Санкт-Петербурге, государственной услуги по освобождению опекуна или попечителя от исполнения ими своих обязанностей

Краткое наименование государственной услуги: освобождение опекуна или попечителя от исполнения ими своих обязанностей.

2.2. Государственная услуга предоставляется органом местного самоуправления Санкт-Петербурга, на учете в котором состоит несовершеннолетний подопечный или опекаемый во взаимодействии с Многофункциональным центром.

2.3. Результатами предоставления государственной услуги являются:

издание постановления органа местного самоуправления Санкт-Петербурга об освобождении опекуна или попечителя от исполнения ими своих обязанностей.

информирование заявителя о принятом органом местного самоуправления решении об освобождении опекуна или попечителя от исполнения ими своих обязанностей:

на бумажном носителе – решение о предоставлении государственной услуги выдается лично заявителю органом местного самоуправления Санкт-Петербурга или Многофункциональным центром либо направляется через отделения федеральной почтовой связи;

в форме электронного документа - путем отправки по электронной почте либо через Портал.

2.4. Сроки предоставления государственной услуги:

решение об освобождении опекуна и попечителя от исполнения ими своих обязанностей принимается в течение пятнадцати дней со дня подачи опекуном заявления об освобождении от исполнения им своих обязанностей.

В случае направления органом местного самоуправления межведомственных запросов и получения ответов на них, срок предоставления государственной услуги может быть увеличен в соответствии с действующим законодательством.

2.5. Перечень нормативных правовых актов, регулирующих отношения, возникающие в связи с предоставлением государственной услуги:

Конституция Российской Федерации;

Гражданский кодекс Российской Федерации;

Семейный кодекс Российской Федерации;
Федеральный закон от 27.07.2010 № 210-ФЗ «Об организации предоставления государственных и муниципальных услуг»;
Федеральный закон от 02.05.2006 № 59-ФЗ «О порядке рассмотрения обращений граждан Российской Федерации»;
Федеральный закон от 27.07.2006 № 152-ФЗ «О персональных данных»;
Федеральный закон от 06.04.2011 № 63-ФЗ «Об электронной подписи»;
Федеральный закон от 06.10.2003 № 131-ФЗ «Об общих принципах организации местного самоуправления в Российской Федерации»;

Федеральный закон от 28.04.2008 № 48-ФЗ «Об опеке и попечительстве»;
Федеральный закон от 27.07.2006 № 152-ФЗ «О персональных данных»;
Закон Санкт-Петербурга от 31.10.2007 № 536-109 «О наделении органов местного самоуправления в Санкт-Петербурге отдельными государственными полномочиями Санкт-Петербурга по организации и осуществлению деятельности по опеке и попечительству, назначению и выплате денежных средств на содержание детей, находящихся под опекой или попечительством, и денежных средств на содержание детей, переданных на воспитание в приемные семьи, в Санкт-Петербурге»;
постановление Правительства Санкт-Петербурга от 23.12.2011 № 1753 «О порядке межведомственного информационного взаимодействия при предоставлении государственных и муниципальных услуг исполнительными органами государственной власти Санкт-Петербурга и органами местного самоуправления в Санкт-Петербурге, а также услуг государственных учреждений, подведомственных исполнительным органам государственной власти Санкт-Петербурга, и других организаций, в которых размещается государственное задание (заказ)».

2.6. Исчерпывающий перечень документов, необходимых в соответствии с нормативными правовыми актами для предоставления государственной услуги, подлежащих представлению заявителем:

заявление об освобождении опекуна и попечителя от исполнения ими своих обязанностей согласно приложению № 2 к настоящему Административному регламенту;

документ, удостоверяющий личность заявителя¹;

2.7. При предоставлении государственной услуги запрещено требовать от заявителя:

представления документов и информации или осуществления действий, представление или осуществление которых не предусмотрено нормативными правовыми актами, регулирующими отношения, возникающие в связи с предоставлением государственной услуги;

представления документов и информации, которые находятся в распоряжении органов, предоставляющих государственную услугу, иных государственных органов, органов местного самоуправления и организаций, в соответствии с нормативными правовыми актами Российской Федерации, нормативными правовыми актами субъектов Российской Федерации и муниципальными правовыми актами.

2.7.1. При представлении в орган местного самоуправления Санкт-Петербурга документов, указанных в пункте 2.6. настоящих методических рекомендаций, для получения государственной услуги заявитель до оформления заявления вправе подписать документ «Согласие на обработку персональных данных в органе местного самоуправления Санкт-Петербурга».

2.8. Основания для отказа в приеме документов, необходимых для предоставления государственной услуги.

2.8.1. Основанием для отказа в приеме документов, необходимых для предоставления государственной услуги являются: непредставление необходимых документов, указанных в пункте 2.6 настоящего Административного регламента;

отсутствие в заявлении обязательной к указанию информации;

представление заявителем документов, содержащих исправления, серьезные повреждения, не позволяющие однозначно истолковать их содержание, отсутствие обратного адреса, отсутствие подписи, печати и др.

2.9. Основанием для приостановления и (или) отказа в предоставлении государственной услуги является:

отсутствие сведений, подтверждающих право предоставления государственной услуги, в документах, указанных в пункте 2.6. настоящих методических рекомендаций.

2.10. Перечень услуг, которые являются необходимыми и обязательными для предоставления государственной услуги, в том числе сведения о документе (документах), выдаваемом (выдаваемом) организациями, участвующими в предоставлении государственной услуги.

Услуги, которые являются необходимыми и обязательными для предоставления государственной услуги, в том числе сведения о документе (документах), выдаваемом (выдаваемом) организациями, участвующими в предоставлении государственной услуги, не предусмотрены.

2.11. Максимальный срок ожидания в очереди при подаче заявления о предоставлении государственной услуги и при получении результата государственной услуги.

2.11.1. Срок ожидания в очереди (при ее наличии) при подаче заявления и необходимых документов в орган местного самоуправления Санкт-Петербурга не должен превышать одного часа.

2.11.2. Срок ожидания в очереди при подаче заявления и документов в многофункциональном центре не должен превы-

¹ В качестве документа, удостоверяющего личность, предъявляются:

паспорт гражданина Российской Федерации;

паспорт гражданина СССР, вкладыш в паспорт гражданина СССР, подтверждающий наличие гражданства Российской Федерации;

иные документы, удостоверяющие личность гражданина, предусмотренные указами Президента Российской Федерации от 21.12.1996 № 1752 «Об основных документах, удостоверяющих личность гражданина Российской Федерации за пределами Российской Федерации», от 14.11.2002 № 1325 «Об утверждении Положения о порядке рассмотрения вопросов гражданства Российской Федерации» и от 13.04.2011 № 444 «О дополнительных мерах по обеспечению прав и защиты интересов несовершеннолетних граждан Российской Федерации».

шать сорока пяти минут.

2.11.3. Срок ожидания в очереди при получении документов в Многофункциональном центре не должен превышать пятнадцати минут.

2.12. Плата за предоставление государственной услуги не взимается.

2.13. Срок и порядок регистрации запроса заявителя о предоставлении государственной услуги

2.13.1. Регистрация запроса осуществляется органом местного самоуправления Санкт-Петербурга в течение одного рабочего дня с момента получения органом местного самоуправления Санкт-Петербурга документов, указанных в пункте 2.6. настоящего Административного регламента.

2.14. Требования к помещениям, в которых предоставляются государственные услуги, к месту ожидания и приема заявителей, размещению и оформлению визуальной, текстовой и мультимедийной информации о порядке предоставления государственной услуги.

2.14.1. Помещения, в которых предоставляются государственные услуги, место ожидания, должны иметь площади, предусмотренные санитарными нормами и требованиями к рабочим (офисным) помещениям, где оборудованы рабочие места с использованием персональных компьютеров и копировальной техники, и места для приема посетителей, а также должны быть оборудованы стульями и столами, иметь писчие принадлежности (карандаши, авторучки, бумагу) для заполнения запросов о предоставлении государственной услуги и производству вспомогательных записей (памяток, пояснений).

2.14.2. На информационных стендах, размещаемых в местах приема граждан, и на официальном сайте Правительства Санкт-Петербурга содержится следующая информация:

наименование государственной услуги;

перечень органы местного самоуправления Санкт-Петербурга, участвующих в предоставлении государственной услуги;

график (режим) работы органа местного самоуправления Санкт-Петербурга, осуществляющих прием и консультации заявителей по вопросам предоставления государственной услуги;

адреса органов местного самоуправления Санкт-Петербурга, участвующих в предоставлении государственной услуги;

контактная информация об органах местного самоуправления Санкт-Петербурга, участвующих в предоставлении государственной услуги;

порядок предоставления государственной услуги;

перечень категорий граждан, имеющих право на получение государственной услуги;

перечень документов, необходимых для получения государственной услуги;

образец заполнения заявления на получение государственной услуги.

2.15. Показатели доступности и качества государственной услуги.

2.15.1. Количество взаимодействий заявителя с органом местного самоуправления Санкт-Петербурга, участвующими в предоставлении государственной услуги – не более 3.

2.15.2. Продолжительность взаимодействия должностных лиц при предоставлении государственной услуги 10 (мин.).

2.15.3. Способы предоставления государственной услуги заявителю:

непосредственно при посещении органа местного самоуправления Санкт-Петербурга, участвующего в предоставлении государственной услуги;

в подразделении Многофункционального центра;

в электронном виде (посредством Портала в соответствии с этапами предоставления государственной услуги, определенными распоряжением Правительства Санкт-Петербурга от 22.03.2011 № 8-рп).

2.15.4. Сроки промежуточного информирования заявителя о результатах предоставления государственной услуги действующим законодательством не установлены.

2.15.5. Способы информирования заявителя о результатах предоставления государственной услуги – по телефону, по электронной почте, в письменном виде.

2.15.6. Количество документов, необходимых для предоставления заявителем в целях получения государственной услуги – 2.

2.15.8 Количество услуг, являющихся необходимыми и обязательными для предоставления государственной услуги действующим законодательством – не установлено.

2.15.9. Порядок осуществления контроля за предоставлением государственной услуги, со стороны граждан, их объединений и организаций, осуществляется в соответствии с действующим законодательством.

2.15.10. Выдача результата предоставления государственной услуги в электронном виде предусмотрена.

2.16. Требования, учитывающие особенности предоставления государственной услуги по устным и письменным обращениям (в том числе в электронной форме).

2.16.1. Информация по вопросам предоставления государственной услуги доводится до сведения заявителей, иных

заинтересованных лиц по их письменным (в том числе в электронном виде) и устным обращениям.

Органами местного самоуправления Санкт-Петербурга принимаются обращения в письменном виде свободной формы (в том числе в электронной форме). В письменном обращении указываются: наименование органа местного самоуправления Санкт-Петербурга либо фамилия, имя, отчество соответствующего должностного лица органа местного самоуправления Санкт-Петербурга, а также фамилия, имя, отчество заявителя, почтовый адрес, по которому должны быть направлены ответ, уведомление о переадресации обращения, суть обращения, подпись заявителя и дата.

В случае необходимости в подтверждение изложенных в письменном обращении фактов к письменному обращению прилагаются документы и материалы либо их копии.

Ответ на письменное обращение дается в простой, четкой, понятной форме с указанием фамилии и инициалов, номера телефона специалиста, оформившего ответ.

При ответах на телефонные звонки и устные обращения специалист подробно и в корректной форме информирует обратившееся лицо по вопросу предоставления государственной услуги.

Ответ на телефонный звонок начинается с информации о наименовании органа, в который позвонило обратившееся лицо, фамилии, имени, отчестве и должности специалиста, принявшего телефонный звонок.

Во время разговора специалист четко произносит слова, избегает параллельных разговоров с окружающими людьми и не прерывает разговор по причине поступления звонка на другой аппарат;

Специалист, осуществляющий устную консультацию, принимает все необходимые меры для ответа, в том числе и с привлечением других специалистов.

В случае если специалист, к которому обратилось лицо, не может ответить на данный вопрос в настоящий момент, он предлагает обратившемуся лицу назначить другое удобное для гражданина время для консультации.

В конце консультации специалист кратко подводит итог и перечисляет действия, которые следует предпринять обратившемуся лицу.

Ответ на письменное обращение дается в простой, четкой, понятной форме с указанием фамилии и инициалов, номера телефона специалиста, оформившего ответ.

2.16.2. По справочным номерам телефонов, указанным в пунктах 1.3.1.1. и 1.3.1.2. настоящего Административного регламента, предоставляется следующая информация, связанная с предоставлением государственной услуги:

орган местного самоуправления Санкт-Петербурга, участвующий в предоставлении государственной услуги;
график (режим) работы органа местного самоуправления Санкт-Петербурга, участвующего в предоставлении государственной услуги и осуществляющий прием и консультации заявителей по вопросам предоставления государственной услуги;

адрес органа местного самоуправления Санкт-Петербурга, участвующего в предоставлении государственной услуги;

контактная информация об органе местного самоуправления Санкт-Петербурга, участвующего в предоставлении государственной услуги;

категории граждан, имеющие право на получение государственной услуги;
перечень документов, необходимых для получения государственной услуги;
срок принятия решения о предоставлении государственной услуги;
о текущих административных действиях, предпринимаемых по обращению заявителя;
о принятом решении по конкретному письменному обращению;
порядок обжалования действий (бездействия) должностных лиц, а также принимаемых ими решений при предоставлении государственной услуги;
порядок записи на прием к должностному лицу.

2.16.3. Государственная услуга может быть получена в электронной форме в соответствии с Планом перехода на предоставление исполнительными органами государственной власти Санкт-Петербурга государственных услуг в электронном виде, утвержденным распоряжением Правительства Санкт-Петербурга от 22.03.2011 № 8-рп «О мероприятиях по переходу на предоставление исполнительными органами государственной власти Санкт-Петербурга государственных услуг в электронном виде».

В электронном виде государственную услугу можно получить с помощью Портала.

Этапы перехода на предоставление услуг в электронном виде:

1-й этап - размещение информации об услуге в Сводном реестре государственных услуг и на Едином портале государственных услуг;

2-й этап - размещение на Едином портале государственных услуг форм заявлений и иных документов, необходимых для получения соответствующих услуг, и обеспечение доступа к ним для копирования и заполнения в электронном виде;

3-й этап - обеспечение возможности для заявителей в целях получения услуги представлять документы в электронном виде с использованием Единого портала государственных услуг;

4-й этап - обеспечение возможности для заявителей осуществлять с использованием Единого портала государ-

ственных услуг мониторинг хода предоставления услуги;

5-й этап - обеспечение возможности получения результатов предоставления услуги в электронном виде на Едином портале государственных услуг, если это не запрещено федеральным законом.

Электронные заявления (заявки) отправляются через «Электронную приемную» Портала с использованием «логи-на» и «пароля» заявителя, а также могут быть подписаны заявителем электронной подписью или заверены универсальной электронной картой.

В случае, если после направления заявителем электронного заявления (заявки) необходимо посещение заявителем органа местного самоуправления Санкт-Петербурга, то для заявителя, отправившего электронную заявку, должностное лицо органа местного самоуправления Санкт-Петербурга формирует приглашение на прием, которое отображается в браузере заявителя. Приглашение содержит необходимую информацию с указанием: адреса органа местного самоуправления Санкт-Петербурга, в который необходимо обратиться заявителю, даты и времени приема, номера очереди, идентификационного номера приглашения, а также перечня документов, которые необходимо предоставить на приеме.

В случае, если обязательное посещение заявителем органа местного самоуправления Санкт-Петербурга не требуется, то посредством Портала осуществляется мониторинг хода предоставления государственной услуги, а также информирование заявителя о результате предоставления государственной услуги в соответствии с этапами предоставления государственной услуги в электронном виде.

III. Состав, последовательность и сроки выполнения административных процедур, требования к порядку их выполнения, в том числе особенности выполнения административных процедур в электронной форме.

3.1. Описание последовательности административных процедур при предоставлении государственной услуги:

прием заявления и документов, необходимых для предоставления государственной услуги;

издание постановления органа местного самоуправления Санкт-Петербурга об освобождении опекуна и попечителя от исполнения ими своих обязанностей.

3.2. Наименование административной процедуры: прием заявления и документов, необходимых для предоставления государственной услуги.

3.2.1. События (юридические факты), являющиеся основанием для начала административной процедуры:

поступление (посредством личного обращения заявителя, обращения заявителя в электронной форме посредством Портала либо посредством организаций почтовой связи, от Многофункционального центра) в орган местного самоуправления Санкт-Петербурга заявления о предоставлении государственной услуги и прилагаемых документов, указанных в пункте 2.6. настоящего Административного регламента (далее – комплект документов).

3.2.2. Ответственным за выполнение административной процедуры является специалист органа местного самоуправления Санкт-Петербурга, ответственный за прием заявления и документов, необходимых для предоставления государственной услуги.

3.2.3. Содержание и продолжительность выполнения административной процедуры.

Муниципальный служащий органа местного самоуправления Санкт-Петербурга, к должностным обязанностям которого отнесено выполнение отдельных государственных полномочий, ответственный за прием заявления и документов, необходимых для предоставления государственной услуги, при обращении заявителей:

определяет предмет обращения;

устанавливает личность заявителя и его полномочия;

консультирует заявителя о порядке оформления заявления и проверяет правильность его оформления. По просьбе заявителя, не способного по состоянию здоровья либо в силу иных причин собственноручно оформить заявление, заявление может быть оформлено специалистом органом местного самоуправления Санкт-Петербурга, ответственным за прием документов, о чем на заявлении делается соответствующая запись;

проверяет наличие документов и дает их оценку на предмет соответствия перечню документов, указанных в пункте 2.6. настоящего Административного регламента;

ксерокопирует документы (в случае необходимости), заверяет копии документов. Копии заверяются подписью лица, ответственного за прием документов, с указанием его должности, фамилии и инициалов, а также даты заверения копии;

фиксирует факт приема документов, указанных в пункте 2.6. настоящего Административного регламента, в журнале регистрации;

передает комплект документов заявителя для принятия решения специалисту органа местного самоуправления Санкт-Петербурга, ответственному за подготовку постановления органа местного самоуправления Санкт-Петербурга об освобождении опекуна и попечителя от исполнения ими своих обязанностей.

Продолжительность административной процедуры не должна превышать одного рабочего дня.

3.2.4. Критериями принятия решения в рамках административной процедуры является соответствие комплекта документов, требованиям, установленным нормативными правовыми актами, регулирующими отношения, возникающие в

связи с предоставлением государственной услуги, согласно п. 2.5. настоящего Административного регламента.

3.2.5. Результат административной процедуры и порядок передачи результата:

специалист органа местного самоуправления Санкт-Петербурга, ответственный за прием заявления и документов, необходимых для предоставления государственной услуги, передает комплект документов специалисту органа местного самоуправления Санкт-Петербурга, ответственному за подготовку постановления органа местного самоуправления Санкт-Петербурга об освобождении опекуна и попечителя от исполнения ими своих обязанностей.

3.2.6. Способ фиксации результата выполнения административной процедуры:

регистрация заявления и документов в журнале регистрации.

3.3. Издание постановления органа местного самоуправления Санкт-Петербурга об освобождении опекуна и попечителя от исполнения ими своих обязанностей.

3.3.1. События (юридические факты), являющиеся основанием для начала административной процедуры: получение должностным лицом органов местного самоуправления Санкт-Петербурга, ответственным за издание постановления органа местного самоуправления Санкт-Петербурга комплекта документов об освобождении опекуна и попечителя от исполнения ими своих обязанностей.

3.3.2. Ответственными за выполнение административной процедуры являются:

должностное лицо органа местного самоуправления Санкт-Петербурга, ответственное за издание постановления органа местного самоуправления Санкт-Петербурга об освобождении опекуна и попечителя от исполнения ими своих обязанностей;

начальник отдела опеки и попечительства (при наличии в органе местного самоуправления Санкт-Петербурга соответствующего структурного подразделения);

глава местной администрации муниципального образования Санкт-Петербурга.

3.3.3. Содержание и продолжительность выполнения административной процедуры.

Должностное лицо органа местного самоуправления Санкт-Петербурга, ответственное за издание постановления органа местного самоуправления Санкт-Петербурга об освобождении опекуна и попечителя от исполнения ими своих обязанностей проводит проверку сведений, содержащихся в комплекте документов;

по результатам рассмотрения готовит проект постановления согласно приложению № 3 к настоящему Административному регламенту об освобождении опекуна и попечителя от исполнения ими своих обязанностей, в случае отсутствия правовых оснований для издания постановления готовит разъяснения (письмо), в котором указываются причины, по которым постановление не может быть издано и порядок обжалования (далее – разъяснение);

передает проект постановления (соответствующего разъяснения), согласованный с руководителем структурного подразделения органа местного самоуправления Санкт-Петербурга (при наличии в органе местного самоуправления Санкт-Петербурга соответствующего структурного подразделения), главе местной администрации органа местного самоуправления Санкт-Петербурга на утверждение.

Глава местной администрации органа местного самоуправления Санкт-Петербурга:

изучает разъяснение;

в случае одобрения – подписывает разъяснения;

в случае несогласия – излагает замечания и возвращает указанные разъяснения на доработку и исправление специалисту органа местного самоуправления Санкт-Петербурга.

Глава местной администрации органа местного самоуправления Санкт-Петербурга:

изучает проект постановления;

в случае одобрения – подписывает постановление;

в случае несогласия – излагает замечания и возвращает указанный проект постановления на доработку и исправление специалисту органа местного самоуправления Санкт-Петербурга.

После подписания постановления (разъяснения) главой местной администрации должностное лицо органа местного самоуправления Санкт-Петербурга, ответственное за подготовку постановления:

направляет соответствующее постановление в адрес заявителя (либо вручает заявителю);

фиксирует отправку в адрес заявителя (либо получение заявителем) постановления в соответствующем журнале;

направляет соответствующее разъяснение в адрес заявителя (либо вручает заявителю);

фиксирует отправку в адрес заявителя (либо получение заявителем) разъяснения в соответствующем журнале.

Продолжительность административной процедуры не должна превышать пятнадцать дней с момента представления заявителем документов, указанных в пункте 2.6. настоящих методических рекомендаций.

3.3.4. Критерии принятия решения местной администрацией органа местного самоуправления Санкт-Петербурга определяются наличием или отсутствием правовых оснований для предоставления государственной услуги в соответствии с требованиями, установленными нормативными правовыми актами, регулирующими отношения, согласно п. 2.5. настоящего Административного регламента.

3.3.5. Результат административной процедуры и порядок передачи результата:

издание постановления, направление (вручение) постановления заявителю;

подписание разъяснения и направление (вручение) разъяснения заявителю.

3.3.6. Способ фиксации результата выполнения административной процедуры:

подписанное главой местной администрации органа местного самоуправления Санкт-Петербурга постановление;

регистрация постановления в журнале регистрации постановлений;

отметка о направлении в адрес заявителя (личном получении заявителем) постановления;

подписанное главой местной администрации органа местного самоуправления разъяснение;

регистрация разъяснения в соответствующем журнале;

отметка о направлении в адрес заявителя (либо получении заявителем) разъяснения.

IV. Формы контроля

4.1. Текущий контроль за соблюдением последовательности действий, определенных административными процедурами по предоставлению государственной услуги, осуществляется руководителем органа местного самоуправления.

4.2. Руководитель органа местного самоуправления осуществляет контроль за:

надлежащим исполнением настоящего административного регламента сотрудниками подразделения;

обеспечением сохранности принятых от заявителя документов и соблюдением сотрудниками подразделения особенностей по сбору и обработке персональных данных заявителя.

4.3. Руководитель органа местного самоуправления и специалисты, непосредственно предоставляющие государственную услугу, несут персональную ответственность за соблюдение сроков и порядка приема документов, своевременности оформления и отправления межведомственных запросов, соответствие результатов рассмотрения документов требованиям законодательства, принятию мер по проверке представленных документов, соблюдение сроков и порядка предоставления государственной услуги, подготовки отказа в предоставлении государственной услуги, за соблюдение сроков и порядка выдачи документов. Персональная ответственность руководителя подразделения и специалистов закрепляется в должностных регламентах в соответствии с требованиями законодательства.

В частности, специалисты несут ответственность за:

требование у заявителей документов или платы, не предусмотренных административным регламентом;

отказ в приеме документов по основаниям, не предусмотренным административным регламентом;

нарушение сроков регистрации запросов заявителя о предоставлении государственной услуги;

нарушение срока предоставления государственной услуги;

направление необоснованных межведомственных запросов;

нарушение сроков подготовки межведомственных запросов и ответов на межведомственные запросы;

необоснованное не предоставление информации на межведомственные запросы.

4.4. Оператор Портала (специалисты СПб ГУП «Санкт-Петербургский информационно-аналитический центр») осуществляют контроль за своевременностью доставки электронных заявлений на автоматизированное рабочее место специалиста структурного подразделения органа местного самоуправления.

Персональная ответственность специалистов СПб ГУП «Санкт-Петербургский информационно-аналитический центр» закрепляется в должностных инструкциях в соответствии с требованиями законодательства.

Специалисты СПб ГУП «Санкт-Петербургский информационно-аналитический центр» несут ответственность за:

технологическое обеспечение работы Портала;

проведение ежедневного мониторинга незакрытых структурными подразделениями органа местного самоуправления обращений заявителей на Портале и направление сообщений о незакрытых обращениях заявителей руководителям органа местного самоуправления по официальным адресам электронной почты.

4.5. В рамках предоставления государственной услуги осуществляются плановые и внеплановые проверки полноты и качества предоставления государственной услуги.

Руководитель органа местного самоуправления ежеквартально осуществляет выборочные проверки дел заявителей на предмет правильности принятия государственными гражданскими служащими решений; а также внеплановые проверки в случае поступления жалоб (претензий) граждан в рамках досудебного обжалования.

Оператор Портала осуществляет:

ежедневные проверки прохождения электронных заявлений через Портал, выгрузку данных в орган местного самоуправления.

4.6. Положения, характеризующие требования к порядку и формам контроля за предоставлением государственной услуги, в том числе со стороны граждан, их объединений и организаций:

контроль за предоставлением государственной услуги гражданами, их объединениями и организациями, включенными в состав коллегиальных и совещательных органов не предусмотрен.

V. Досудебный (внесудебный) порядок обжалования решений и действий (бездействия) органа местного самоуправления Санкт-Петербурга при предоставлении государственной услуги, а также должностных лиц и муниципальных служащих органа местного самоуправления Санкт-Петербурга

5.1. Заявители имеют право на досудебное (внесудебное) обжалование решений и действий (бездействия), приня-

тых (осуществляемых) органом местного самоуправления Санкт-Петербурга, в ходе предоставления государственной услуги. Досудебный (внесудебный) порядок обжалования не исключает возможность обжалования решений и действий (бездействия), принятых (осуществляемых) в ходе предоставления государственной услуги, в судебном порядке. Досудебный (внесудебный) порядок обжалования не является для заявителя обязательным.

5.2. Предметом досудебного (внесудебного) обжалования являются:

5.2.1. Нарушение срока регистрации запроса заявителя о предоставлении государственной услуги;

5.2.2. Нарушение срока предоставления государственной услуги;

5.2.3. Требование у заявителя документов, не предусмотренных нормативными правовыми актами Российской Федерации, нормативными правовыми актами субъектов Российской Федерации, муниципальными правовыми актами для предоставления государственной услуги;

5.2.4. Отказ в приеме документов, предоставление которых предусмотрено нормативными правовыми актами Российской Федерации, нормативными правовыми актами субъектов Российской Федерации, муниципальными правовыми актами для предоставления государственной услуги у заявителя;

5.2.5. Отказ в предоставлении государственной услуги, если основания отказа не предусмотрены федеральными законами и принятыми в соответствии с ними иными нормативными правовыми актами Российской Федерации, нормативными правовыми актами Санкт-Петербурга;

5.2.6. Затребование с заявителя при предоставлении государственной услуги платы, не предусмотренной нормативными правовыми актами Российской Федерации, нормативными правовыми актами Санкт-Петербурга;

5.2.7. Отказ органа местного самоуправления, муниципального служащего органа местного самоуправления в исправлении допущенных опечаток и ошибок в выданных в результате предоставления государственной услуги документах, либо нарушение установленного срока таких исправлений;

5.3. Общие требования к порядку подачи и рассмотрения жалобы.

5.3.1. Жалоба подается в письменной форме на бумажном носителе, в электронной форме в орган местного самоуправления Санкт-Петербурга. Жалобы на решения, принятые руководителем органа местного самоуправления, подаются в Правительство Санкт-Петербурга.

5.3.2. Жалоба может быть направлена по почте, через многофункциональный центр, с использованием информационно-телекоммуникационной сети «Интернет», официального сайта органа местного самоуправления Санкт-Петербурга, единого портала государственных и муниципальных услуг либо регионального портала государственных и муниципальных услуг, а также может быть принята при личном приеме заявителя.

5.3.3. Заявитель имеет право на получение информации и документов, необходимых для обоснования и рассмотрения жалобы (претензии). Орган местного самоуправления Санкт-Петербурга, его должностные лица, муниципальные служащие органа местного самоуправления Санкт-Петербурга обязаны предоставить заявителю возможность ознакомления с документами и материалами, непосредственно затрагивающими его права и свободы, если не имеется установленных федеральным законодательством ограничений на информацию, содержащуюся в этих документах, материалах. При этом документы, ранее поданные заявителями в орган местного самоуправления, выдаются по их просьбе в виде выписок или копий.

5.3.4. Жалоба должна содержать:

наименование органа местного самоуправления Санкт-Петербурга, должностного лица органа местного самоуправления Санкт-Петербурга либо муниципального служащего органа местного самоуправления Санкт-Петербурга, решения и действия (бездействие) которых обжалуются;

фамилию, имя, отчество (последнее - при наличии), сведения о месте жительства заявителя - физического лица либо наименование, сведения о месте нахождения заявителя - юридического лица, а также номер (номера) контактного телефона, адрес (адреса) электронной почты (при наличии) и почтовый адрес, по которым должен быть направлен ответ заявителю;

сведения об обжалуемых решениях и действиях (бездействии) органа местного самоуправления Санкт-Петербурга, должностного лица органа местного самоуправления Санкт-Петербурга либо муниципального служащего органа местного самоуправления Санкт-Петербурга;

доводы, на основании которых заявитель не согласен с решением и действием (бездействием) органа местного самоуправления Санкт-Петербурга, должностного лица органа местного самоуправления Санкт-Петербурга, либо муниципального служащего органа местного самоуправления Санкт-Петербурга. Заявителем могут быть представлены документы (при наличии), подтверждающие доводы заявителя, либо их копии.

5.3.5. Жалоба, поступившая в орган местного самоуправления Санкт-Петербурга, подлежит рассмотрению в следующие сроки:

в течение пятнадцати рабочих дней со дня регистрации жалобы;

в течение пяти рабочих дней со дня регистрации жалобы в случае обжалования отказа органа местного самоуправления Санкт-Петербурга, должностного лица органа местного самоуправления Санкт-Петербурга или муниципального служащего органа местного самоуправления Санкт-Петербурга в приеме документов у заявителя либо в исправлении

допущенных опечаток и ошибок или в случае обжалования нарушения установленного срока таких исправлений;
в иные сроки в случаях, установленных Правительством Российской Федерации.

5.3.6. По результатам рассмотрения жалобы орган местного самоуправления Санкт-Петербурга принимает одно из следующих решений:

удовлетворяет жалобу, в том числе в форме отмены принятого решения, исправления допущенных органом местного самоуправления Санкт-Петербурга опечаток и ошибок в выданных в результате предоставления государственной услуги документах, возврата заявителю денежных средств, взимание которых не предусмотрено нормативными правовыми актами Российской Федерации, нормативными правовыми актами субъектов Российской Федерации, а также в иных формах;

отказывает в удовлетворении жалобы.

5.3.7. Не позднее дня, следующего за днем принятия решения, заявителю в письменной форме и по желанию заявителя в электронной форме направляется мотивированный ответ о результатах рассмотрения жалобы.

5.3.8. При рассмотрении обращения государственным органом, органом местного самоуправления или должностным лицом гражданин имеет право:

представлять дополнительные документы и материалы либо обращаться с просьбой об их истребовании, в том числе в электронной форме;

знакомиться с документами и материалами, касающимися рассмотрения обращения, если это не затрагивает права, свободы и законные интересы других лиц и если в указанных документах и материалах не содержатся сведения, составляющие государственную или иную охраняемую федеральным законом тайну;

получать письменный ответ по существу поставленных в обращении вопросов, уведомление о переадресации письменного обращения в государственный орган, орган местного самоуправления или должностному лицу, в компетенцию которых входит решение поставленных в обращении вопросов;

обращаться с жалобой на принятое по обращению решение или на действие (бездействие) в связи с рассмотрением обращения в административном и (или) судебном порядке в соответствии с законодательством Российской Федерации;

обращаться с заявлением о прекращении рассмотрения обращения.

5.3.9. В случае установления в ходе или по результатам рассмотрения жалобы признаков состава административного правонарушения или преступления, должностное лицо, наделенное полномочиями по рассмотрению жалоб, незамедлительно направляет имеющиеся материалы в органы прокуратуры.

5.3.10. Исполнительные органы государственной власти Санкт-Петербурга и должностные лица, которым может быть адресована жалоба (претензия) заявителя в досудебном (внесудебном) порядке:

В случае, если предметом жалобы (претензии) заявителя являются действия сотрудника подразделения Многофункционального центра, жалоба (претензия) направляется в адрес Администрации Губернатора Санкт-Петербурга:

191060, Смольный, Администрация Губернатора Санкт-Петербурга;

E-mail: ukog@gov.spb.ru;

Телефон: 576-70-42.

В случае, если предметом жалобы (претензии) заявителя являются действия оператора Портала, жалоба (претензия) направляется в адрес Комитета по информатизации и связи:

191060, Смольный, Комитет по информатизации и связи;

E-mail: kis@gov.spb.ru;

Телефон: 576-71-23.

В случае, если предметом жалобы (претензии) заявителя являются действия муниципальных служащих органа местного самоуправления Санкт-Петербурга, предоставляющего государственную услугу, жалоба (претензия) может быть направлена в адрес Комитета по социальной политике Санкт-Петербурга:

190000, Санкт-Петербург, пер. Антоненко, д. 6,

тел. (812) 576-24-61, факс (812) 576-24-60,

адрес электронной почты: ksp@gov.spb.ru.

Вице-губернатор Санкт-Петербурга, курирующий соответствующую отрасль:

191060, Смольный, Санкт-Петербург,

тел. (812) 576-44-80, факс (812) 576-7955.

VI. Перечень приложений:

приложение № 1: блок-схема предоставления государственной услуги;

приложение № 2: заявление об освобождении опекуна или попечителя от исполнения ими своих обязанностей;

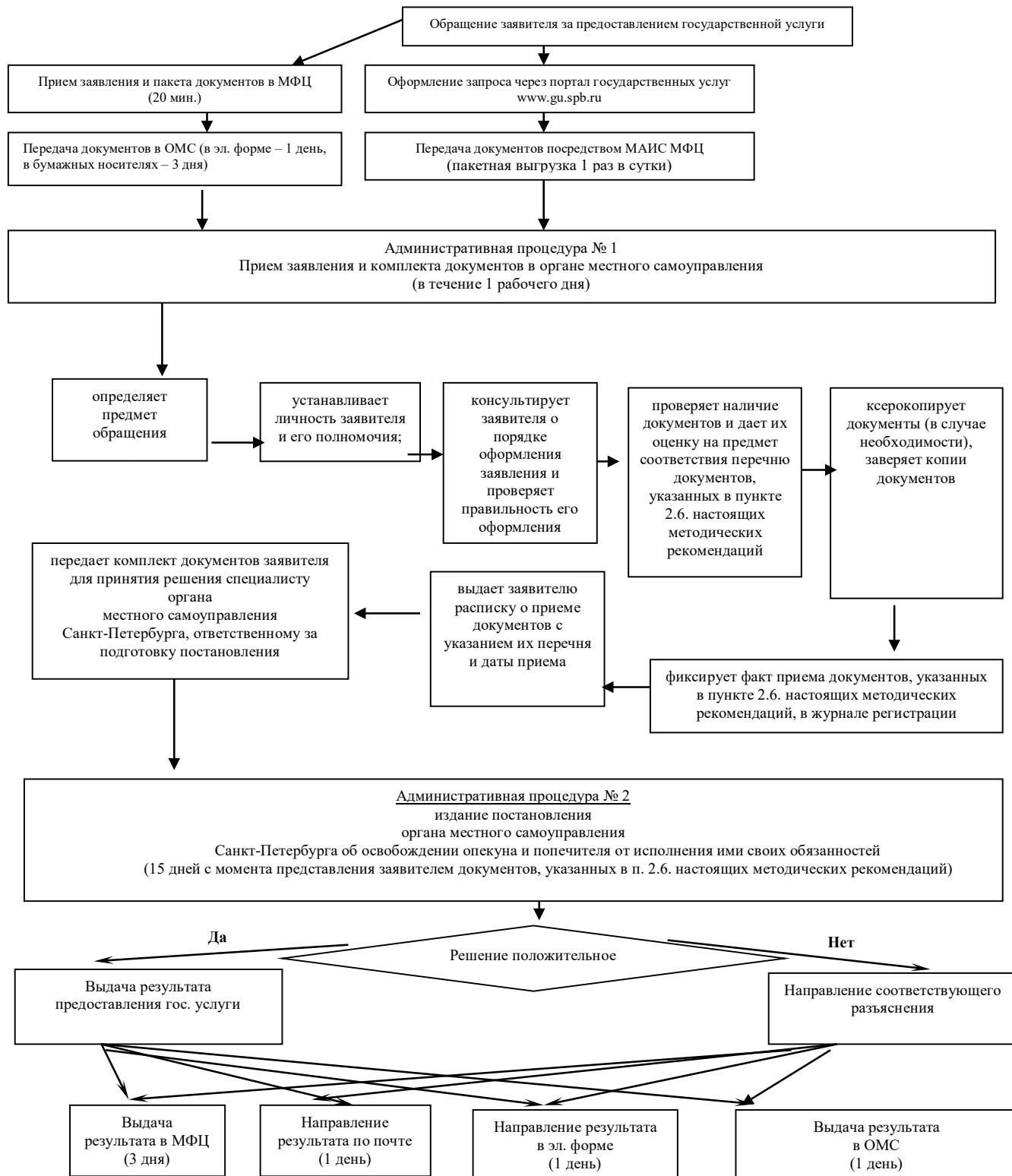
приложение № 3: проект постановления;

приложение № 4: почтовые адреса, справочные телефоны и адреса электронной почты структурных подразделений СПб ГКУ «Многофункциональный центр предоставления государственных услуг».

ПРИЛОЖЕНИЕ № 1 к Административному регламенту

по предоставлению МА МО Константиновское, осуществляющей отдельные государственные полномочия Санкт-Петербурга по организации и осуществлению деятельности по опеке и попечительству, назначению и выплате денежных средств на содержание детей, находящихся под опекой или попечительством, и денежных средств на содержание детей, переданных на воспитание в приемные семьи, в Санкт-Петербурге, государственной услуги по освобождению опекуна или попечителя от исполнения ими своих обязанностей

БЛОК-СХЕМА



ПРИЛОЖЕНИЕ № 2 к Административному регламенту

по предоставлению МА МО Константиновское, осуществляющей отдельные государственные полномочия Санкт-Петербурга по организации и осуществлению деятельности по опеке и попечительству, назначению и выплате денежных средств на содержание детей, находящихся под опекой или попечительством, и денежных средств на содержание детей, переданных на воспитание в приемные семьи, в Санкт-Петербурге, государственной услуги по освобождению опекуна или попечителя от исполнения ими своих обязанностей

Заявление принято:

(дата)

и зарегистрировано

под № _____

Специалист: _____

В МА МО Константиновское

(указать наименование ОМС, в котором состоит на учете несовершеннолетний подопечный)

от Ф. _____

И. _____

О. _____

Паспорт № _____ выдан _____

Адрес места жительства (пребывания): индекс _____

Тел. _____

Адрес электронной почты _____

ЗАЯВЛЕНИЕ

Я, _____

(указать фамилию, имя, отчество)

являюсь опекуном несовершеннолетнего _____,

(указать фамилию, имя, отчество, дату рождения ребенка)

проживающего по адресу _____,

(указать адрес места жительства подопечного)

на основании постановления № _____ от _____ органа опеки и попечительства

(указать наименование ОМС)

прошу освободить меня от исполнения мною обязанностей опекуна, в связи _____

(указать причину, послужившую основанием к освобождению)

Обязуюсь не позднее трех дней с момента, когда мне стало известно о прекращении опеки или попечительства, представить в орган опеки и попечительства отчет в письменной форме за предыдущий год о хранении, об использовании имущества подопечного и об управлении имуществом подопечного с приложением документов (копий товарных чеков, квитанций об уплате налогов, страховых сумм и других платежных документов).

Дата « ____ » _____ 20 ____ г.

Подпись _____

ПРИЛОЖЕНИЕ № 3 к Административному регламенту по предоставлению МА МО Константиновское, осуществляющей отдельные государственные полномочия Санкт-Петербурга по организации и осуществлению деятельности по опеке и попечительству, назначению и выплате денежных средств на содержание детей, находящихся под опекой или попечительством, и денежных средств на содержание детей, переданных на воспитание в приемные семьи, в Санкт-Петербурге, государственной услуги по освобождению опекуна или попечителя от исполнения ими своих обязанностей

**МЕСТНАЯ АДМИНИСТРАЦИЯ
внутригородского муниципального образования Санкт-Петербурга
муниципального округа Константиновское**

_____ (дата)

№ _____

ПОСТАНОВЛЕНИЕ

Об освобождении опекуна или попечителя от исполнения ими своих обязанностей

Рассмотрев заявление опекуна или попечителя (фамилия, имя, отчество), зарегистрированного(ой) по адресу: (место регистрации, жительства) ребенка (фамилия, имя, отчество, дата рождения несовершеннолетнего), зарегистрированного(ой) по адресу: (место регистрации, жительства), проживающего по адресу: (место проживания), с просьбой об освобождении от исполнения им своих обязанностей, руководствуясь пп. 1, 2 ст. 39 Гражданского кодекса Российской Федерации, Федеральным законом от 24.04.2008 N 48-ФЗ «Об опеке и попечительстве»,

ПОСТАНОВЛЯЮ:

1. Освободить опекуна (или попечителя) (фамилия, имя, отчество) от исполнения им своих обязанностей в отношении подопечного ребенка (фамилия, имя, отчество, дата рождения, место жительства).
2. Обязать (фамилия, имя, отчество заявителя) представить в орган опеки и попечительства отчет в письменной форме за предыдущий год о хранении, об использовании имущества подопечного и об управлении имуществом подопечного с приложением документов (копий товарных чеков, квитанций об уплате налогов, страховых сумм и других платежных документов), не позднее трех дней с момента, когда ему стало известно о прекращении опеки или попечительства,
3. Контроль за выполнением постановления возложить на (должность, фамилия, инициалы).

**Глава местной администрации
МО Константиновское**

_____ (фамилия, имя, отчество)

ПРИЛОЖЕНИЕ № 4 к Административному регламенту по предоставлению МА МО Константиновское, осуществляющей отдельные государственные полномочия Санкт-Петербурга по организации и осуществлению деятельности по опеке и попечительству, назначению и выплате денежных средств на содержание детей, находящихся под опекой или попечительством, и денежных средств на содержание детей, переданных на воспитание в приемные семьи, в Санкт-Петербурге, государственной услуги по освобождению опекуна или попечителя от исполнения ими своих обязанностей

**Почтовые адреса, справочные телефоны и адреса электронной почты районных подразделений
Санкт-Петербургского государственного учреждения «многофункциональных центров предоставления
государственных услуг»**

| № п/п | Наименование структурного подразделения | Почтовый адрес | Справочный телефон | График работы | Адрес электронной почты |
|-------|---|---|------------------------------|--|-------------------------|
| 1 | МФЦ Адмиралтейского района | Санкт-Петербург, Садовая ул., д. 55/57, литера А | т. 573-99-80 | Ежедневно с 9.00 до 21.00 без перерыва на обед. Прием и выдача документов осуществляется с 9.30 до 21.00 | knz@mfcspb.ru |
| 2 | МФЦ Василеостровского района | Санкт-Петербург, ул. Нахимова, д. 3, к. 2 | т. 576-20-86 | | |
| 3 | Сектор №1 МФЦ Василеостровского района | Санкт-Петербург, 15-я линия В.О., д. 32 | т. 573-90-00 | | |
| 4 | МФЦ Выборгского района | Санкт-Петербург, Новороссийская ул., д. 18 | т. 573-99-85 | | |
| 5 | Сектор №1 МФЦ Выборгского района | Санкт-Петербург, Придорожная аллея, д. 17, литера А | т. 573-90-00 т. 573-94-80 | | |
| 6 | МФЦ Калининского района | Санкт-Петербург, Гражданский пр., д. 104, литера А | т. 576-08-01 | | |

| № п/п | Наименование структурного подразделения | Почтовый адрес | Справочный телефон | График работы | Адрес электронной почты |
|-------|---|--|--------------------|--|-------------------------|
| 7 | Сектор №1 МФЦ Калининского района | Санкт-Петербург, Кондратьевский пр., д.22, литера А | т. 573-96-95 | Ежедневно с 9.00 до 21.00 без перерыва на обед. Прием и выдача документов осуществляется с 9.30 до 21.00 | knz@mfcspb.ru |
| 8 | МФЦ Кировского района | Санкт-Петербург, пр. Стачек, д. 18 | т. 573-94-95 | | |
| 9 | Сектор №1 МФЦ Кировского района | Санкт-Петербург, пр. Народного Ополчения, д.101, лит. А, помещение 5Н | т. 573-90-28 | | |
| 10 | МФЦ Колпинского района | Санкт-Петербург, г. Колпино, пр. Ленина, д.22 | т. 573-96-65 | | |
| 11 | Сектор №1 МФЦ Колпинского района | Санкт-Петербург, п. Металлострой, ул. Садовая, д.21, корп. 3 | т. 573-90-07 | | |
| 12 | МФЦ Красногвардейского района | Санкт-Петербург, Новочеркасский пр., д.60 | т. 573-90-30 | | |
| 13 | МФЦ Красносельского района | Санкт-Петербург, ул. Пограничника Гарькавого, д.36, корп.б | т. 573-99-90 | | |
| 14 | МФЦ Кронштадтского района | Санкт-Петербург, г. Кронштадт, пр. Ленина, д. 39, литера А | т. 610-18-56 | | |
| 15 | МФЦ Курортного района | Санкт-Петербург, г. Сестрорецк, ул. Токарева, д. 7 | т. 573-96-70 | | |
| 16 | МФЦ Московского района | Санкт-Петербург, Благодатная ул., д. 41, литера А | т. 573-99-30 | | |
| 17 | Сектор №1 МФЦ Московского района | Санкт-Петербург, Новоизмайловский пр.34, корп.2 | т. 573-90-10 | | |
| 18 | МФЦ Невского района | Санкт-Петербург, пр. Большевиков, д.8, корп. 1 | т. 573-96-75 | | |
| 19 | Сектор №1 МФЦ Невского района | Санкт-Петербург, ул. Седова, д.69, корп. 1 | т. 573-96-80 | | |
| 20 | МФЦ Петроградского района | Санкт-Петербург, Каменноостровский пр., д. 55 | т. 573-96-90 | | |
| 21 | Сектор №1 МФЦ Петроградского района | Санкт-Петербург, ул. Красного Курсанта, д.28 | т. 573-90-22 | | |
| 22 | МФЦ Петродворцового района | Санкт-Петербург, г.Петродворец, ул. Братьев Горкушенко, д. 6, литера А | т. 573-99-41 | | |
| 23 | Сектор №1 МФЦ Петродворцового района | Санкт-Петербург, г. Ломоносов, ул. Победы д.6А | т. 573-97-86 | | |
| 24 | МФЦ Приморского района | Санкт-Петербург, аллея Котельникова, д. 2, к. 2, литера А | т. 573-90-60 | | |
| 25 | Сектор № 1 МФЦ Приморского района | Санкт-Петербург, Новоколомажский пр., д.16/8 | т. 573-96-60 | | |
| 26 | Сектор № 2 МФЦ Приморского района | Санкт-Петербург, Богатырский пр., д. 52/1, литера А | т. 573-94-90 | | |
| 27 | Сектор № 3 МФЦ Приморского района | Санкт-Петербург, Шуваловский пр., д.41, корп.1, литер А | т. 573-91-04 | | |
| 28 | МФЦ Пушкинского района | Санкт-Петербург, г. Пушкин, Малая ул., д.17/13 | т. 573-99-46 | | |
| 29 | Сектор №1 МФЦ Пушкинского района | Санкт-Петербург, пос. Шушары, ул. Пушкинская, д.38 | т. 573-91-03 | | |
| 30 | Сектор №2 МФЦ Пушкинского района | Санкт-Петербург, г. Павловск, Песчаный переулок, д.11/16 | т. 573-90-04 | | |
| 31 | МФЦ Фрунзенского района | Санкт-Петербург, Дунайский пр., д.49/126, литера А | т. 573-96-85 | | |
| 32 | МФЦ Центрального района | Санкт-Петербург, Невский пр., д.174 | т. 573-90-00 | | |
| 33 | Межрайонный многофункциональный центр | Санкт-Петербург, ул. Красного Текстильщика, д. 10-12, литер О | т. 579-90-00 | | |